

芸術がひらく未来
人まちつなぐ

情報誌 Q

2019
winter

Vol. 63

北九州芸術劇場 響ホール

巻頭インタビュー

天児牛大

新倉瞳×佐藤卓史

バックステージパス「Re:北九州の記憶」

ただいま企画中! モノレール公演「アイ・ノチス・バイ・ストッピング・ブレッシング」

実験的音楽空間「REFINE～音も身体も～」

ただいま企画中! EXTRA やはたアート・マンズ2018 ～パレットの樹～

北九州芸術劇場

巻頭インタビュー 北九州から世界へ、いままでにない

舞台美術で向かうワールドプレミア 天児牛大／子ども

もたちとアーティストが紡ぎだす「一期一会」の音楽

体験 新倉瞳×佐藤卓史／舞台裏を知れば、観劇がもっと楽しく

なる バックステージパス「Re:北九州の記憶」／ただいま企画中! モノレール公演

「アイ・ノチス・バイ・ストッピング・ブレッシング」

Preview／ただいま企画中! 実験的音楽空間「REFINE～音も身体も～」／ただいま企画中! EXTRA

やはたアート・マンズ2018～パレットの樹～／Program

Calendar／DEEP QUEST／楽器名鑑 箏／Q極の一品小倉北区「シロヤ小倉店」／キタカゼパンチ

の「きいてるつもり」／北九州芸術劇場巻頭インタビュー 北九州から世界へ、いままでにない舞台美

術で向かうワールドプレミア 天児牛大／子どもたちとアーティストが紡ぎだす「一期一会」の音楽体験 新倉瞳×

佐藤卓史／舞台裏を知れば、観劇がもっと楽しくなる バックステージパス 「Re:北九州の記憶」

ただいま企画中!モノレール公演／Preview／ただいま企画中! 実験的音楽空間

「REFINE～音も身体も～」／ただいま企画中! EXTRA やはたアート・

マンズ2018～パレットの樹～／Program Calendar／DEEP QUEST／楽器名鑑 箏／

Q極の一品 小倉北区「シロヤ小倉店」／キタカゼパンチ

の「きいてるつもり」／北九州芸術劇場巻頭インタビュー 北九州から世界へ、いままで

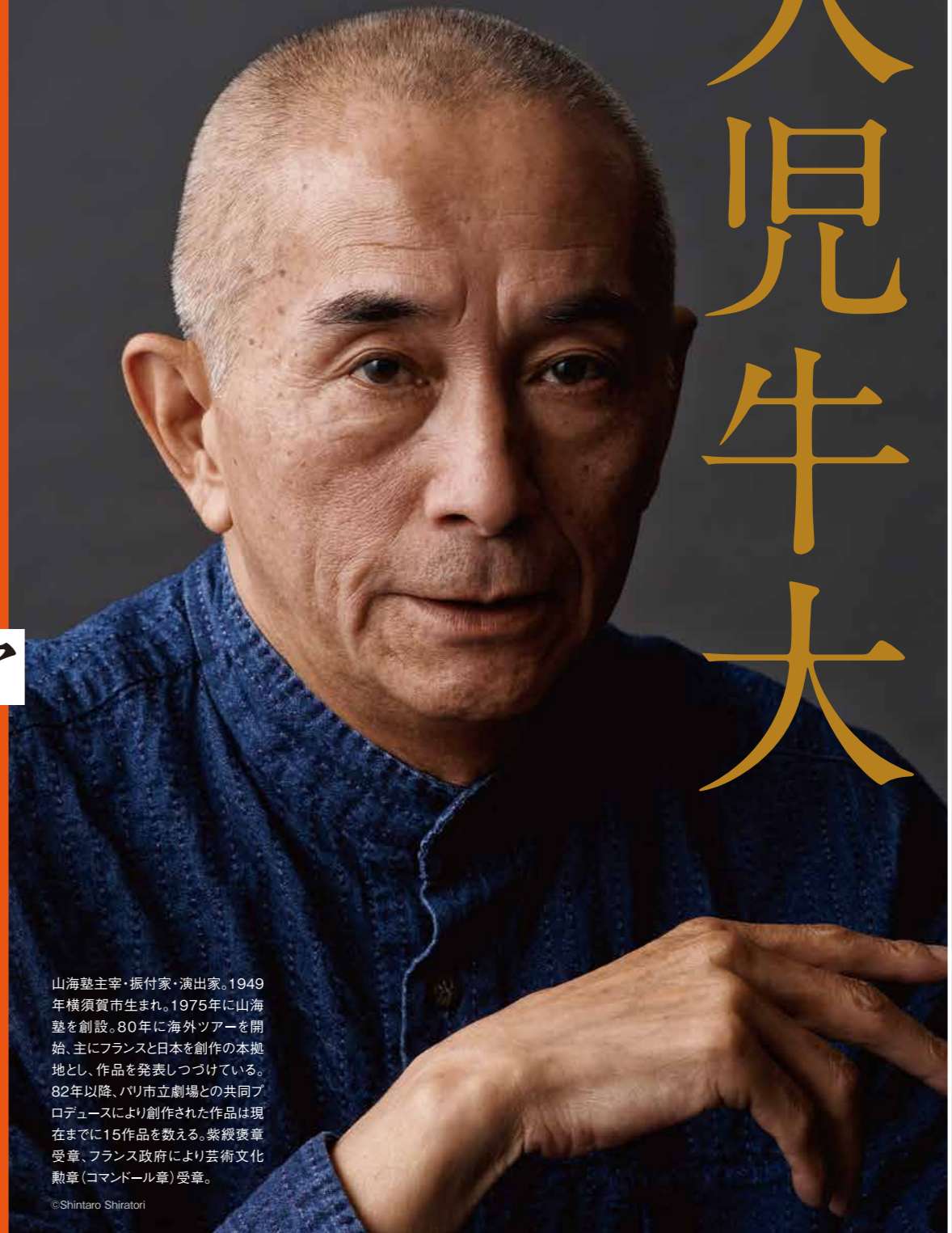
にない舞台美術で向かうワールドプレミア 天児牛大／子どもたちとアー

ティストが紡ぎだす「一期一会」の音楽体験 新倉瞳×佐

藤卓史／舞台裏を知れ

発行／公益
財団法人
北九州市
芸術文化
振興財団

天児牛大



山海塾主宰・振付家・演出家。1949年横須賀市生まれ。1975年に山海塾を創設。80年に海外ツアーを開始、主にフランスと日本を創作の本拠地とし、作品を発表しつづけている。82年以降、パリ市立劇場との共同プロデュースにより創作された作品は現在までに15作品を数える。紫綬褒章受章、フランス政府により芸術文化勲章(コマンドール章)受章。

©Shintaro Shiratori

1982年より30年以上にわたり、パリ市立劇場との共同制作で新作世界初演をフランスの首都で継続的に行ってきた山海塾。そんな彼らが3年前、世界初演の拠点を北九州芸術劇場に移した。来春上演される新作も、東京やパリに先駆け北九州でお披露目される。主宰の天児牛大に話を聞いた。

1980年にフランスに渡られてから、山海塾は活動拠点を海外に求めてきました。どのような理由がそこにはあったのでしょうか。

天児 もちろん山海塾設立当初は日本で活動していたんです。

1978年に発表した『金柑少年』ともう一本をたずさえて、大挙祭などを巡回するかたちでツアーを続けていた。けれど日本では舞台だけで生活を成り立たせることに限界がありますよね。

そんなとき『金柑少年』を見てくれていた、フランス大使館文化参事官のジェラルド・コストが声をかけてくださった。そして直接、カレール・シルヴィア・モンフォー劇場のディレクターに電話を掛けて「山海塾をフランスに招かないか」と交渉してくださった。それがすべてのきっかけです。その後、作品を上演したナンシー・フェスティバルの記者会見で「可能なかぎり、ヨーロッパで公演を続けたい」と標榜したのも大きかったですね。その宣言を受けて、作品を気に入ってくださった本場に多くの方々が助けてくださった。だから何か計算してやったことだったわけではなく、突き進んでいく出会いの中でヨーロッパでの活動が相乗的に広がっていったんです。

ー現在、パリ市立劇場は演劇畑出身のエマニエル・ドゥマルシーリモタによって率いられて

いるため、プログラムの演劇色が強くなっています。しかし30年以上前、山海塾に初めて共同制作の提案をしたジェラルド・ヴィオレットは、身体表現に力点を置き、劇場を西洋舞踊文化の発信地となるべく大変革しました。

天児 当時、山海塾の他には、ドイツのピチ・パウシュ、フランスのカロリン・カールソン、あとは米国のアルヴィン・ニコライやマー・カニングハムなどがパリ市立劇場で公演を行っていました。考えてみれば、私を含めほとんどが外国人ですからね。これはすごいことです。しかもただ成功した作品を招聘するだけではなく、失敗するかもしれないリスクを背負って世界初演の制作に携わってくれるわけですから。「こういう世界もあるんだ」と、最初は本当に驚きました。

ーしかも劇場側は創作活動に、一切、口出ししてこない。

天児 それどころか「作品タイトルは、初日の1週間前に決まっていればいい」と告げられました。つまり彼らは「クリエイション」のなんたるかを、きちんと理解しているわけです。創作は、直前まで迷うのがあたりまえ。だから宣伝のために、作品タイトルを先に決めることなどナンセンスなわけです。観客もタイトルさえ決まっていらない新作の手ケット

北九州から世界へ、いままでにない

舞台美術で向かうワールドプレミア

を購入することになります。でもだからこそ、結果論がすべて。作品そのものに力がなければ、二日目から客席はガラガラになります。幸いにして、我々はそういう経験はなかったですが。

ータイトルさえ決めないのが普通であれば、こうして世界初演前に取材を受けることは、当然ないわけですよね。今日は新作について伺う取材にきたわけ、なんだか申し訳ないです。

天児 日本ではシステムが違うわけですからね(笑)。今回はね、まず舞台美術が大きく違ってくると思います。いつも私が舞台美術の構想を練っているのですが、今回は「昨年亡くなられた画家・中西夏之さんのコンセプトをお借りして美術を作る」と思っています。中西さんの奥様にもすでに了承を得ています。私はかつて『縄文頌』(1982)や『そと触れられた表面ーおもて』(1991)で、中西さんのオブジェを使用しています。また私が演出を手掛けたフランス・リヨン国立オペラ座のオペラ『三人姉妹』(1998)の舞台美術は中西さんをお願いしました。そうした中西さんとの長年のご縁をふまえて、新作の舞台美術には、彼の『着陸と着水』という作品シリーズからコンセプトを拝借したいと思っています。いま私のなかには『三つのダブル』という言葉が浮かんでいます。二重の舞台、二つの鏡、そして二つの弧。そんな世界を構想しています。

ー『着陸と着水』の考えを、もう少しうかがえますか。

天児 そうですね、あまり説明

的にはなりたくないのですが、例えば中西さんはこんなことを言っています。水面に浮かぶ舟には、重力がかかっていますよね。つまりそこに着水しているわけです。でもその舟は、水底に影響を与えているわけではない。同じように、セザンヌの絵画のように机の上に置かれているリンゴは、ひとつの見方として、机に着陸しているといえるわけです。でもそのテーブルは果たして本来そこにあるべきものなのか、ということを考え始めると、そのリンゴと接地面の関係性も仮想のもののように思えてくる。着陸と着水は、基本的に同じ。ある多層面のなかで「一点でしかない」。また水面も地面も、光を反映する場としてある。そのような考えが、中西さんの作品にはあって、そのコンセプトを拝借したいと思っています。

ー北九州芸術劇場での公演に向けて、一言お願いします。

天児 中西さんは1985年に北九州市立美術館で大規模な個展を開催されていますよね。そういう意味でも、中西さんと北九州は関係がないわけではない。ですから舞踊だけでなく、多くの方々に興味を持ってもらえる作品になるのではないかと思っています。

取材文 岩城京子

北九州芸術劇場×パリ市立劇場×山海塾 共同プロデュース 山海塾「新作世界初演」公演日時詳細はP9にて

AMAGATSU

子どもたちとアーティストが紡ぎだす

「一期一会」の音楽体験



Takashi Sato, piano

秋田市出身。高校在学中の2001年、日本音楽コンクールで第1位。東京藝術大学を首席で卒業後渡欧、ハノーファー音楽演劇大学ならびにウィーン国立音楽大学で研鑽を積む。2007年シュベルト国際コンクール第1位、2010年エリザベト王妃国際コンクール入賞、2011年カントゥ国際コンクール第1位など受賞多数。N響、東響、日フィル、大阪響、ベルギー国立管等と共演。2014年より「佐藤卓史シュベルトツィクルス」を展開、ライブワークとしてシュベルトのピアノ曲全曲演奏に取り組んでいる。BSテレ東「おんがく交差点」(毎週土曜朝8:00~)レギュラー出演をはじめ、室内楽、作曲編曲など幅広い分野で活躍中。 www.takashi-sato.jp

Hitomi Niikura, cello

8歳よりチェロを始め、ドイツにて、ヤン・ヴァイスリッキー氏に師事。11歳で帰国後、毛利伯郎氏に師事。桐朋学園大学音楽学部を首席で卒業、卒業時には皇居桃華楽堂新人演奏会に出演。桐朋学園大学在学中の2006年にはCDデビューし、2009年には森下仁丹ピファーナのCMキャラクターにも抜擢された。スイスでは、バーゼル音楽院にてトーマス・デメンガ氏に師事し、ソリストコース、教職課程共に最高点にて修了。カスラー・チューリッヒのソロ首席チェリストに就任、室内楽奏者としての活躍も目覚ましい。今、一番目が離せない若手女流チェリストである。第18回ホテルオークラ音楽賞受賞。使用楽器は、宗次コレクションより貸与されたGiovanni Grancino (1694年製)。

新倉瞳 × 佐藤卓史

1月26日に開催されるピアノ・トリオ・コンサートに先駆け、市内小学校を訪れて演奏をした新倉瞳と佐藤卓史。子どもたちの音楽の原点ともいえる音楽室で、自らの音楽に込めたひたむきな思いを語ってくれた。

「地域訪問での演奏会を拝見して印象的だったのは、演奏するお二人の楽しそうな姿でした。それぞれの楽器との出会いと、その楽器の魅力について教えてください。」

新倉ドイツに住んでいた幼少期にいろいろな楽器に出会う機会があったのですが、なぜかチェロに惹かれたんです。縁の下の力持ち的な存在でありながらメッセージを伝える強い力がある。「支える楽器」と子ども心に感じて。その後、中学時代にスベインのチェロ奏者パブロ・カザルスの「鳥の歌」を聴いた時に、絶対にも自分もチェリストになると決心しました。

佐藤 4歳の時、幼稚園の友達がピアノを弾いているのを見て、自分もやりたいと思ったんで

新倉母が音楽家でやはり子ども向けの音楽活動をしてきたので、早い時期からこういう活動には関わってきました。このような活動はなんといっても「近き」が大切。気をつけていることは、その時々空気を感しながら演奏するということでしょうか。聴衆がいてこそその演奏ですから、同じ曲を演奏しても目の前にいる人によって毎回違うんです。そういう意味では、コンサートと近い感覚ですね。

選曲に関しては、子どもたちが好きな曲は敢えて選びません。私は自分が人生をかけてやってきたクラシックを伝えたいという強い思いがあります。ですから、その時自分が向き合っている曲を選曲することも多いんですよ。今取り組んでいる曲だから自然と力も入り、真剣さも増します。お客さんのダイレクトな反応が見れますし、それがまた次の演奏への糧になるんです。

佐藤 デビュー以来何度かお話をいただき、幼稚園や小学校を訪れました。やはり僕も、子どもだからといって耳なじみのいいアニメの曲などは選ばないですね。ちょっと背伸びしてクラシック

を聴いているくらいがいい。その代わり、すごく長い曲やゆっくりした感傷的な曲は選びません。そういう曲を楽しめるのもっと経験を積んで歳をとってから(笑)。子どもたちにはテンポの良い強弱のある曲を選んでいきます。みんな集中して聴いていきますよ。

ドイツ留学した時に師事した恩師に、「君は優秀な学生だが、アーティストになるならもっと自由になりなさい」とよく言われていました。型にはまらず、自由に。それは僕にとっても貴重な体験でした。だから、子どもたちにも自由な心で音楽に触れ、楽しんでほしいですね。

「来年1月26日に本公演があります。どんなコンサートになるのでしょうか?皆様へのメッセージもお願いします。」

新倉 私は現在スイスに住んでいるのですが、北九州は山の稜線や空気がどこことなくヨーロッパに似ているようで、親近感があります。早速、美味しい魚もいただきましょう(笑)。町の人も子どもたちも、とても気さくに向き合ってくれる土地柄だと感じているの

で、公演で皆さんにお会いできることを楽しみにしています。

佐藤 公演前日に、僕たち出演者が聴きどころを解説する「アナリゼ・ワークシヨップ」を開催するのですが、その時には参加者の皆さんにステージに上がっていただくと考えています。ヴァイオリン、ピアノ、チェロそれぞれの楽器の魅力を紹介しつつ、それらが一緒に奏でられた時のおもしろさなどを体感してもらえればと思います。ワークシヨップに来て翌日の公演を聴いていただくと、より楽しみが膨らみますよ。

新倉 コンサートで誰が一番気持ちいいかというと、断然演奏している私自身なんです。楽器の振動や奏者同士の呼吸感まで感じられる、そんな特別な場を皆さんと共有できると嬉しいですね。

佐藤 響ホールという素晴らしいホールのご真ん中で、音の真髄に触れてください。ぜひ積極的に、気楽に飛び込んでください。

「松田理奈×新倉瞳×佐藤卓史」公演日時詳細はP11にて



昭和60年に誕生した北九州モノレール。総延長は約7km。

ただいま企画中!

31.03.09-10 公演
北九州芸術工業地帯

モノレール公演

「アイ・ノチス・バイ・ストッピング・ブレスング」

舞台も客席も走るモノレールの中。全国でも類をみない名物企画、今回は初の昼公演!新たな挑戦や如何に!?



細長い車内全体で物語が共有できるよう、音響・照明も工夫してセット。車両設備のスピーカーや車内灯もフル活用!



演劇と重ね合わせながら見る車窓は、いつもの見慣れた街の景色とは違ったものに感じられそう。

カーブの揺れで不安感が、加速で疾走感が高まる!身体ごと物語の世界に引き込まれてしまう感覚は「走る劇場」ならでは。

Check!

過去のモノレール公演の様子を動画で見ることが出来ます!



公演日時など詳しくはP7をチェック!



駆け抜ける役者が起こす風を感じる近さ!臨場感や独特の緊張感、また一緒に盛り上げているような共創感も魅力だ。

車窓を流れる景色を味方に小倉の街とつくる新作

小劇場より客席と近く、ホールより長い舞台。幕も舞台袖もなく、出入りも自由にできない。しかも動く!そんな場所での公演が容易でないことは、素人にも想像がつく。しかしその制限を逆手に取り、名物企画に成長したのが「モノレール公演」だ。

2014年に企画がスタート、4作続いた「燈シリーズ」は夜景や照明を効果的に使えば日常感を演出、物語としても「出発点→終点」を「生→死」と見立てたファンタジックな仕上がり。運行する北九州高速鉄道(株)とのタッグも盤石で、ダイヤと連動した秒刻みの上演を可能にしている。作・演出を手がけてきた穴迫信一さん(劇団「ブルーエゴナク」

代表)も、「前回の『はなれても、燈』で集大成的な手応えを感じました」と語る。

この経験を糧に、今回はまだ明るい昼間に上演する新作立ち上げに挑戦する。当然、乗客からは、車窓を流れていく街並みや沿線のランドマーク、通過駅のホームで驚く人たちの顔もしっかり見える。そんな日常の景色もうまく物語に取り込む新作を構想中だそう。「舞台をシンプルにせざるを得ないからこそ、より演劇的に物語の力で、今生きている日常の豊かさを再確認できるような作品にしたい」と穴迫さん。

「4年も続けていると、やってみたいアイデアはいっぱいあつて…」と、特異な上演環境にすっかり適応した穴迫さんとは異なり、7名の役者は全員モノレール公演初参加。オーディションでは、動く車

内ですっかり演技できるか、身体能力もチェック。また乗客の至近距離で演じるので、俳優としてのキャラクターも重視したという。

「この街ならではの企画なので、今後も北九州で一緒に続けていけるメンバー」と選ばれた、平均年齢20代前半のフレッシュな顔ぶれに注目だ。

全国からも注目を集める、約60分のユニークな移動演劇。地上十数メートルの高さで繰り広げられる新たな挑戦に、いやが上にも期待が高まる!

Shinichi Anasako

つくる劇場

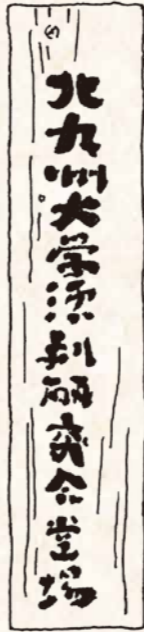
劇場は演劇やダンスを「観る」場所であると同時に、人や地域を元気にし、新しい価値を「つくる」力があると私たちは信じています。その力をこの街のみならずと分かち合い、北九州の新しい未来づくりに活かしていくための取り組みを行っています。



北九州芸術劇場+市民共同創作リーディング「Re: 北九州の記憶」

地元の劇作家が、北九州の街に暮らしてきた高齢者の方々に、子ども時代・青春時代・初恋や仕事の事…さまざまな記憶のインタビューを元に、戯曲化して上演。7回目となる今年は、北九州大学(現・北九州市立大学)の演劇研究会が元遊郭を察として使用していたことから巻き起こる物語を中心に、8作品がオムニバス形式で展開された。

今回のインタビュー協力者でもある北九州大学演劇研究会OBの方が、当時を再現し直筆で書いてくれた部室の看板。舞台用に実物より一回り小さくし、持ちやすくアレンジ。



体だけで表現する芝居も、リーディング公演の見どころ。つけまつげを付ける様子や卓球の球が顔をかすめていくシーン、バスの激しい揺れなど、観客のイマジネーションを膨らませる役者のパントマイムが面白い。

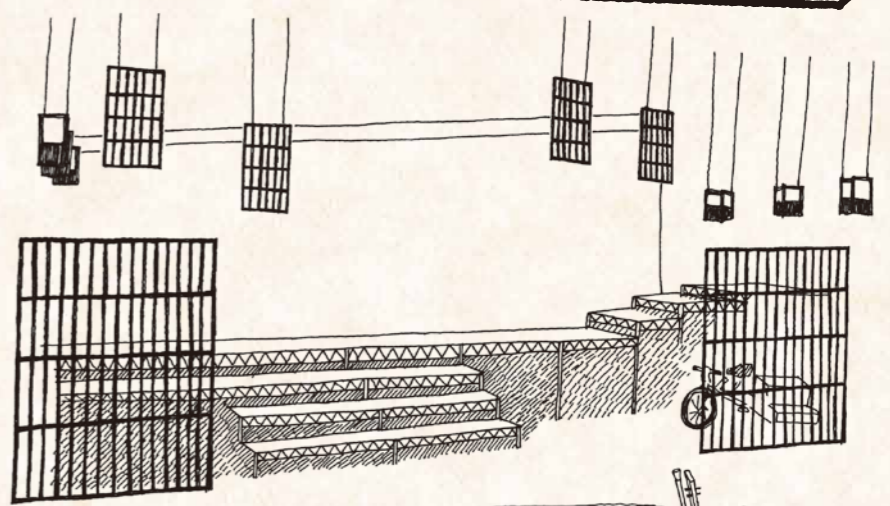
通常は抽象的な衣裳で行うことが多いリーディング公演だが、今回は役柄が伝わりやすい衣裳を使用。黒子が登場し、早着替えを手伝うシーンも。



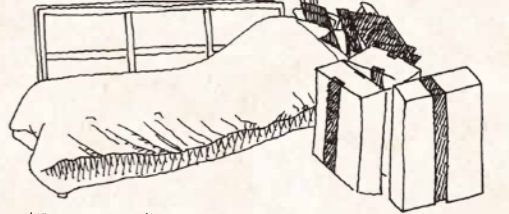
バックステージパス

Backstage pass

舞台裏を知れば、観劇がもっと楽しくなる
台本を手に、通常の舞台よりシンプルなセットで行う「リーディング公演」。その舞台裏は、観客の想像力を掻き立てるためのこだわりがいっぱい!



黒い階段に少し美しい赤の格子窓…。ここは演劇研究会の部室?それとも…?物語の舞台=河原、駅、バスの車内なども想像させ得る、シンプルながら計算されたセット。台本を片手に演じるリーディング公演とは思えないほど、役者たちが舞台いっばいに暴れ回る!



舞台の隅に無造作に置かれた箱馬も演劇の稽古場の雰囲気を出す要素の一つ。劇中で登場する椅子や乗り物の座席にも使用されている。



バスに揺られる妊婦が登場するシーン。お腹はバランスボールで再現!大きく膨らんだお腹を揺らしたり、弾ませたり;バスの揺れがダイナミックに表現された。



片手には台本を持っているため、小道具も必要最小限で取り扱いやすい軽量のものを揃えた。各々の物語を象徴するものは何か?と厳選している。



※特に記載のない場合[全席指定][未就学児入場不可][当日売料金共通][開場は開演の30分前][ポイント対象公演] ※年齢制限のあるチケットは身分証の提示が必要。 ※公演日程など変更になる場合があります。
※チケット購入後変更、キャンセルはできません。 ※託児あり[有料・定員有・要予約/公演日の7日前までに劇場へ] ※車椅子来場希望の方は劇場までお問合せください。 ※所定の応募・申込用紙はHPよりダウンロード可能。 ※締切は必着。

大人も一緒に子どもたちの劇場シリーズ2019 (子どもと大人と一緒に楽しめるプログラム)

ダンスダイブ (様々なダンスを楽しめるプログラム)

高校生(的)チケット (劇場前売のみ取扱/大ホール・中劇場作品¥1500/小劇場作品¥1000)

Preview

発売中 人形浄瑠璃「文楽」

江戸時代より受け継がれ、日本が世界に誇る伝統芸能「文楽」。今年度は浄瑠璃三大名作のひとつ「義経千本桜」を中心に、運命に翻弄されずれ違ふ親子の悲劇、互いに譲れぬ二人の娘の恋物語など様々な作品をお贈りします。太夫、三味線、人形が一体となる素晴らしいさをご堪能ください。

data
[日程] 3/7(木) 昼の部13:30、夜の部18:00 *昼の部、夜の部総入れ替え制
[演目] 昼の部「義経千本桜」椎の木の段、すしやの段
夜の部「義経千本桜」道行初音旅、「新版歌祭文」野崎村の段
[料金] 一般¥3000、学生(小~大学生)1500円 *当日¥500増
[会場] 戸畑市民会館 大ホール



*ポイント対象外*託児なし

先行 1/12④ 一般 1/13⑤ ストップギャップ ダンスカンパニー 「エノマスルーム」

そこはいつまでも色あせることのない思い出の場所。記憶と現実が交差する特別な空間。障害のあるなしに関わらず、ダンサーの可能性を生かし、芸術性の高い作品を発表し続ける英・ストップギャップ ダンスカンパニー、来日!



data
[日程] 3/16(土) 14:00 [会場] 小劇場
[振付] ルーシー・ベネット
[出演] デーヴィッド・トゥール、ハンナ・サンブソン、メリツェル・チェカ、エイミー・バトラー ほか
[料金] 一般¥2500、割引¥1000(劇場のみ取扱)
*全席自由*割引は障害のある方・同伴される介護者(1名まで)・高校生以下対象

締切 3/1④ ストップギャップ ダンスカンパニー ワークショップ参加者募集

障害のあるなしにかかわらず、誰もがダンスを楽しめる環境づくりを目指し、観客の既成概念を取り除く心躍るようなダンス作品を発表し続けるストップギャップ ダンスカンパニー。その革新的な創作作業に触れてみませんか?

data
[日程] 3/14(木) 19:00~20:30
[会場] 小劇場
[対象] 障害のある方および踊ることが好きな方・小学4年生以上
[定員] 30名
[料金] ¥500
[申込] 氏名、住所、年齢、職業/学校名、電話番号、メール、応募動機
ダンス経験(あればジャンルも)、障害の状況を記入し、郵送・メールにて
[宛先] 「ストップギャップWS」係 kitageki@kicpac.org

一般 2/10④ シアターラボ2019 リーディング公演

劇場オープン1年目から、少しずつ形態を変えながら実施している劇団育成企画【シアターラボ】。新人劇作家3人と公募で集まったメンバーで構成された2週間の期間限定劇団が、新作戯曲のリーディング上演に挑戦します!



data
[日程] 3/9(土) 14:00☆/18:00☆、10(日) 13:00☆ ☆アフタートーク
[劇作・演出チーム] 重岡美千代、淵よう子、村木恵介
[出演] シアターラボ2019参加者 [局長] 泊眞志 [局長補佐] 守田慎之介
[料金] ¥500
[会場] 創造工房 *全席自由

締切 12/27④ シアターラボ2019 参加者募集

2週間の期間限定劇団を立ち上げ、戯曲講座で書き上げた新作戯曲を新人劇作チーム演出でリーディング上演します。スタッフ・俳優を実際に担当し、作品上演までを短期集中で学びたい20名を大募集!

data
[選考] 1/12(土) 14:00~17:00 *面接とワークショップにより決定
[稽古・公演] 2/2(土)、16(土)、25(月)~3/10(日)
[会場] 創造工房
[資格] 高校生以上・全日程参加可能な方
[定員] 20名(スタッフ・俳優 各10名)
[料金] ¥3500
[申込] 所定の申込用紙に記入し、郵送にて
[宛先] 「シアターラボ2019」係

一般 1/28④ 『北九州芸術工業地帯』関連企画 ぶらり♪まちなか劇さんぽ2019

今年もやります『ぶらり♪まちなか劇さんぽ』。地元劇団が北九州市内の様々な場所で演劇を上演します。お散歩気分でお芝居を“はしご”して、あなたの新しいお気に入りの劇団を発掘してください!



data
[日程] 3/23(土)、24(日)
[会場] 北九州市小倉北区 各所
[参加劇団] 飛ぶ劇場、ノハラstudio、紫川天国一座、劇団C4
演劇作業室 紅生姜、演劇関係いすど校舎、市民参加リーディング
[問合せ] 北九州劇団代表者会議 kitagekiconvention@gmail.com *詳細はHP参照

先行 1/5④ 一般 1/6⑤ 空晴+南河内万歳一座☆オールスターズ 「隠れ家」

劇団40周年に向け、大阪の老舗劇団・南河内万歳一座が、同じく大阪を拠点に心温まるホームコメディを展開する「空晴」とのスペシャルタッグ公演を実施!関西演劇界を牽引している2劇団が総力を結集して贈る新作をお楽しみに!



data
[日程] 3/2(土) 18:00、3(日) 14:00
[作・演出・出演] 内藤裕敬 [出演] 鴨鈴女、木村基秀、上瀬昇一郎、岡部尚子 ほか
[料金] 一般¥3000、学生・シニア(65歳以上) ¥2800
青春18歳差切符 ¥5500(年齢差18歳以上のペア/劇団のみ取扱)
[会場] 小劇場 *全席自由*当日¥500増

先行 1/5④ 一般 1/6⑤ 北九州芸術工業地帯 モノレール公演 「アイ・ノチス・バイ・ストッピング・プレシング」

モノレール車内を劇場に、小倉の上空を走りながらお芝居を上演する人気企画第5弾は、初の昼公演となる新作!車窓を流れるいつもの街並みを背景に、臨場感溢れるドラマチックな物語の世界へお連れします。作・演出は北九州を拠点に全国で活躍する穴迫信一。特別な空中列車にご乗車お待ちしております。

data
[日程] 3/9(土) 12:36/15:36、10(日) 15:36
[作・演出] 穴迫信一
[振付] 吉元良太
[出演] 平嶋恵瑞香、高野由紀子、脇内圭介、鈴木隆太、大中莉雪、河崎日向子、姉川華
[料金] ¥1500
[会場] 北九州モノレール車内
*別途乗車料(大人¥620、子ども¥320)を当日改札にて支払
*車両指定・全席自由*当日¥500増



*託児なし



※特に記載のない場合[全席指定][未就学児入場不可][当日前売料金共通][開場は開演の30分前][ポイント対象公演] ※年齢制限のあるチケットは身分証の提示が必要。 ※公演日程など変更になる場合があります。
 ※チケット購入後変更、キャンセルはできません。 ※託児あり[有料・定員有・要予約/公演日の7日前までに劇場へ] ※車椅子来場希望の方は劇場までお問合せください。 ※所定の応募・申込用紙はHPよりダウンロード可能。 ※締切は必着。

大人と一緒に子どもたちの劇場シリーズ2019
 (子どもと大人が一緒に楽しめるプログラム)

ダンスダイブ
 (様々なダンスを楽しめるプログラム)

高校生(的)チケット
 (劇場前売のみ取扱/大ホール・中劇場作品¥1500/小劇場作品¥1000)

Preview

先行
2/2Ⓟ
一般
2/10Ⓟ

バルコ・プロデュース 「世界は一人」

綿密な取材を元に、人間の赤裸々な営みを鋭く浮き彫りにしながらも“生々しいけど笑える”物語を紡ぐハイバイの岩井秀人が、自身史上最大のスケールで音楽劇に挑む。松尾スズキ、松たか子、瑛太ほか豪華俳優陣が彩る、世界的美しきイビツさを閉じ込めた“ある悲惨な男の物語”。

data
 [日程] 4/13(土) 13:00、14(日) 13:00
 [作・演出] 岩井秀人
 [音楽] 前野健太
 [出演] 松尾スズキ、松たか子、瑛太 / 平田敦子、菅原永二、平原テツ、古川琴音
 [演奏] 前野健太と世界は一人(前野健太、種石幸也、佐山こうた、小宮山純平)
 [料金] S席¥8000、A席¥6000、ユース(24歳以下)¥4000
 [会場] 大ホール



高

先行
1/12Ⓟ
一般
1/20Ⓟ

北九州芸術劇場×パリ市立劇場×山海塾 共同プロデュース 山海塾「新作」世界初演

主にフランスと日本を拠点とし、パリ市立劇場との共同プロデュースを30年以上続ける、日本を代表する舞踏カンパニー・山海塾。世界40ヵ国以上で活躍し、その洗練された肉体と造形の美しさで観客を魅了し続ける山海塾3年ぶり待望の新作を、世界に先駆け北九州で上演します。新たな歴史の幕開けにご期待ください。

data
 [日程] 3/23(土) 18:00、24(日) 14:00
 [演出・振付・デザイン] 天児牛大
 [音楽] 加古隆、YAS-KAZ、吉川洋一郎
 [舞踏手] 蟬丸、竹内晶、市原昭仁、松岡大、石井則仁、百木俊介、岩本大紀、高瀬誠
 [料金] 一般¥4500、ユース(24歳以下)¥2500
 [会場] 中劇場



高

一般
4/15Ⓟ

2019年度 第49回 北九州市ファミリー劇場 角笛シルエット劇場「花さき山」「つのぶえのうた」

今年で49回目を迎える北九州市ファミリー劇場は、子どもから大人まで楽しむことができる影絵劇です。可愛らしい人形たちによって描かれる、幻想的で美しい影絵の世界に子どもたちはくぎ付け間違いなし! 後半はマスコットのクックちゃんと一緒におなじみの童謡を大合唱します。

data
 [日程・会場] 5/20(月) 戸畑市民会館、21(火) 門司市民会館、22(水) 黒崎ひびしんホール、23(木)~25(土) 北九州芸術劇場、27(月) 若松市民会館 *全て大ホール
 [開演] 10:30
 [料金] 子ども(3歳~中学生)¥900、大人¥1100、親子¥1700
 *当日¥300増
 *2歳以下膝上観覧無料
 *どの公演にも幼稚園・保育園の団体参加あり



*ポイント対象外 *託児なし 子

先行
1/12Ⓟ
一般
1/19Ⓟ

バルコ・プロデュース2019 「母と惑星について、および自転する女たちの記録」

第20回鶴屋南北戯曲賞受賞作品。登場人物は、母と3姉妹の女性4人。母と娘の関係にひそんでいる独特な愛と憎しみから、悲しくも愛しい「家族」と「女たち」の生きる姿を描きだします。女性4人をめぐる、“命”の物語。



data
 [日程] 4/6(土) 15:00 [会場] 中劇場
 [作] 蓬萊竜太 [演出] 栗山民也 [出演] 芳根京子、鈴木杏、田畑智子 / キムラ緑子
 [料金] 一般¥7800、U-25(25歳以下・当日座席指定)¥4000
 [問合せ] ビックニックチケットセンター TEL050-3539-8330 (平日11:00~17:00)

*ポイント対象外

先行
1/5Ⓟ
一般
1/19Ⓟ

コント集団カジャラ 第4回公演「怪獣たちの宴」

小林賢太郎の作・演出による新作コント公演「カジャラ」が、シリーズ4回目にして九州に初登場。常連メンバーに加え、なだぎ武、加藤啓ら実力派の俳優陣が、大人もしっかり笑えるスタイリッシュなステージコントをお届けします。



data
 [日程] 3/29(金) 19:00、30(土) 14:00 [会場] 中劇場
 [作・演出] 小林賢太郎 [出演] なだぎ武、竹井亮介、小林健一、加藤啓、辻本耕志、小林賢太郎
 [料金] S席¥7500、A席¥6500、高校生以下¥2500
 *劇場の取扱はS席のみ*先行は電話のみ*一般発売・劇場取扱は窓口・電話のみ
 *購入枚数制限:お一人様1回のお申込につき1公演4枚まで

締切
4/22Ⓟ

北九州芸術劇場プロデュース / 市民参加企画 合唱物語「わたしの青い鳥2019」コーラスワークショップ 参加者募集

メーテルリンクの名作「青い鳥」にオリジナルの詩と曲をつけ、プロの音楽家と市民の皆さんの合唱で綴る人気企画。合唱物語のテーマは、「本当の幸せ」。ワークショップでは第一線で活躍するプロが丁寧に指導します。一緒に歌うことの喜びや舞台を創る楽しさを体験してみませんか?

data
 [会場] 北九州芸術劇場 [講師] 楠本英一、伊藤晴
 [対象] 歌うことの好きな小学3年生以上の老若男女で、下記全ての日程に意欲的に参加できる方
 [料金] 一般¥5000、学生(小学3年生~大学生)¥3000
 [申込] 所定の申込用紙に記入し、郵送にて [宛先] 「わたしの青い鳥2019」係
 [日程] 5/10(金)~6/23(日) *★印の日程は時間が異なりますのでご注意ください

稽古・公演	5月10(金)	11(土)	17(金)	18(土)	24(金)	25(土)	31(金)	6月1(土)	7(金)	8(土)	15(土)	16(日)	21(金)	22(土)	23(日)
13:00~17:00		●		●		●		●		●		★			終日リハーサル
14:00~18:00											★				終日本番
18:00~21:00	●		●		●		●		●				●		



一般
2/17Ⓟ

第15回本公演 / 「劇トツ×20分」2連覇記念公演 劇団ヒロシ軍「カチカチ山」

「劇トツ×20分」2018で2連覇を達成した長崎・劇団ヒロシ軍が北九州芸術劇場に帰ってくる! 最新作で取り組むのは太宰文学!? 独自の解釈とキャラクター造形が冴える名作にぶつかる熱い男・荒木宏志の挑戦をお見逃しなく。



data
 [日程] 4/20(土) 14:00/19:00、21(日) 14:00 [会場] 小劇場
 [原作] 太宰治 [構成] 永山智行 [演出] 荒木宏志 ほか
 [料金] 一般¥2500、U-22(22歳以下)¥1000 *全席自由*当日¥500増

★ビフォーイベント★ 4/19(金)19:30開催。詳細はHP参照

先行
2/2Ⓟ
一般
2/10Ⓟ

ベッド&メイキングス 第6回公演 「こそぎ落としの明け暮れ」

第62回岸田國士戯曲賞を受賞した福原充則の受賞後初の長編書き下ろし作品。登場人物達のそれぞれの善意が、互いをすり減らし、こそぎながら、“信じるに値するもの”を求めて、右往左往する様を“笑い”を交えて描く群像劇。



data
 [日程] 4/13(土) 13:00/18:00、14(日) 13:00 [会場] 小劇場
 [作・演出] 福原充則
 [出演] 安藤聖、石橋静河、町田マリー、吉本菜穂子、野口かおる、島田桃依、葉丸あすか、佐久間麻由、富岡晃一郎
 [料金] 一般¥3800、高校生以下¥1000(枚数限定・前売のみ) *全席自由・整理番号付



※特に記載のない場合(全席指定)(未就学児入場不可)(当日前売料金共通)(ポイント対象公演)(開場は開演の30分前)※年齢制限のあるチケットは入場時身分証の提示が必要です。※公演日程など変更になる場合があります。
※チケット購入後変更、キャンセルはできません。※託児あり(有料・定員有・要予約/公演日の10日前までに響ホールへ)※車椅子来場希望の方は事前にお問合せください。※前売りが完売した場合は、当日券の販売はありません。

発売中 **響ホール25th 金子三勇士ピアノ・リサイタル**
日本＝ハンガリー外交関係開設150周年記念
～日本とハンガリーのピアノ作品をお届けする一日限りの音楽会～

響ホールレジデントアーティスト金子三勇士によるピアノ・リサイタルシリーズ。三年目を迎える今年が初公開のオリジナルプログラムです。ハンガリーと日本をつなぐピアニスト金子三勇士がご案内する日本発、ハンガリー行きの音楽直行便に乗って、一緒に音楽の旅をしてみませんか。

data
[日程] 2/16(土) 15:00
[出演] 金子三勇士(ピアノ)
[料金] 一般¥3000、25歳以下¥2000
[会場] 北九州市立響ホール



©Ayako Yamamoto

発売中 **オーケストラメンバーによるピアノ五重奏**

アナリーゼとリサイタルが同時に楽しめる2部構成のコンサート。前半は、ピアノ五重奏の魅力や曲の聴きどころをアーティスト自らご紹介。後半は、シューベルトの「ます」をじっくりご賞味頂けるプログラムとなっております。国内外で活躍するアーティストによるアンサンブルを響ホールでぜひお楽しみください。

data
[日程] 3/9(土) 15:00
[出演] 瀧村依里(ヴァイオリン)、入江一雄(ピアノ)、山本直輝(チェロ)、竹本規矩也(コントラバス)、矢島千愛(ヴィオラ)
[料金] 一般¥2500、25歳以下¥1000
[会場] 北九州市立響ホール

曲目 ♪シューベルト:ピアノ五重奏曲 イ長調 D.667 「ます」



瀧村依里

入江一雄
©Tsunao Koga

山本直輝

竹本規矩也

矢島千愛

3/1 **北九州市ジュニアオーケストラ**
第22回チャリティー
スプリングコンサート



小学4年生から高校2年生約100名が、アンサンブルや自ら企画したオーケストラステージをお届けします。

data
[日程] 3/31(日) 15:00(開場14:15)
[料金] 無料(要整理券)
※小さなお子さまも座席指定の場合は整理券が必要
[チケット取扱] 大手町練習場ほか
[会場] 北九州芸術劇場大ホール
[問合せ] 北九州市ジュニアオーケストラ事務局
TEL.093-583-5282

*全席自由

*託児なし

発売中 **第42回北九州市レディース**
コーラスフェスティバル



今年で42回目の開催を迎えます。「合唱の街・北九州」ならではの美しい歌声が響き渡ります。

data
[日程] 3/21(木祝) 10:30
[出演] 女性コーラスグループ約50団体
[料金] 無料
[会場] 北九州市立響ホール
*全席自由

発売中 **平成30年度**
合唱組曲「北九州」演奏会



平成30年度 合唱組曲「北九州」演奏会。第1部は、ピーターと狼。第2部は、合唱組曲「北九州」をお届けします。

data
[日程] 3/17(日) 15:00(開場14:00)
[出演] 北九州をうたう会、市内少年少女合唱団
市内中学高校合唱部、小倉祇園太鼓保存振興会
増井信貴(指揮)、九州交響楽団
[料金] 一般¥2000、25歳以下¥1000
[会場] アルモニーサンク北九州ソレイユホール
*全席自由

発売中 **響ホールワンコインコンサート2018** 平日のお昼のひとつを少し贅沢に過ごす45分間
岩崎洵奈[ピアノ]

1月は音楽的センスが高く評価されている新進気鋭のピアニスト、岩崎洵奈が登場。世界各国での演奏で賞賛された美しいピアノの響きを、軽快なトークとともに存分にお楽しみください。

data
[日程] 1/9(水) 11:45
[出演] 岩崎洵奈(ピアノ)
[料金] ¥500
[会場] 北九州市立響ホール

曲目 ♪J.シュトラウス=グリュンフェルト:「こもり」の主題による華麗なるバラフレーズ
♪ショパン:バラード第1番 ト短調 op.23
♪ツェルニー:ウィーンのワルツの主題による変奏曲 ほか

*チケットは、響ホール・北九州芸術劇場のみ取扱



発売中 **響ホール25th**
松田理奈×新倉瞳×佐藤卓史

ソリストとして活躍する松田理奈、新倉瞳、佐藤卓史の3人によるピアノ・トリオ・コンサート。ピアノ三重奏の名曲や、ソロ、デュオといった小編成でありながら無限大の響きが生まれる室内楽の世界をお楽しみください。また前日には、「3人のソリストと室内楽奏者、トリオの世界」をテーマとした無料のアナリーゼワークショップ(要事前申込)を開催します。

data
[日程] 1/26(土) 15:00
[出演] 松田理奈(ヴァイオリン)、新倉瞳(チェロ)、佐藤卓史(ピアノ)
[料金] 一般¥3000、25歳以下¥2000
[会場] 北九州市立響ホール

曲目 ♪F.リスト:バガニニ大練習曲集 第3曲「ラ・カンパネラ」(pf)
♪F.クライスラー:美しきロスマリン(Vn, pf)
♪D.ポッパー:ハンガリー狂詩曲 op.68 (Vc, pf)
♪J.ブラームス:ピアノ三重奏曲 第1番 op.8 (Vn, Vc, pf) ほか



松田理奈
©Shigeto Imura

新倉瞳
©Hollywoodbeauty

佐藤卓史
©Takashi Hirata

発売中 **実験的音楽空間**
「REFINE～音も身体も～」

セレノグラフィカとアンサンブル・ノマドが八幡に滞在して創る「ダンス×音楽」の新作を上演します。作品にはワークショップに参加している市民のみなさんも出演します。

data
[日程] 2/8(金) 19:00
[構成・演出・振付] 隅地菜歩(セレノグラフィカ)
[音楽] アンサンブル・ノマド
[出演] セレノグラフィカ、アンサンブル・ノマド、ワークショップ参加者
[料金] 一般¥2000、25歳以下¥1000
[会場] 北九州市立響ホール

*全席自由



©Ai Hirano

©Maki Takagi



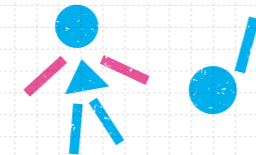
「アンサンブル・ノマド」の皆さんが特に注目した、鉄のオブジェ「牡牛座の月」。

このタイトルの曲がつかないかなあ



この通りは、僕ら九国大生の通学路です

春はさくらまつりが催される、さくら通りを歩く。背後には血倉山の山容が迫る。



新旧の建物の対比が象徴的な、「旧八幡市民会館」と「北九州市立八幡病院」。旧八幡市民会館は戦後復興のシンボルとして、先ごろ保存が決まった。



先の大戦中、多くの犠牲者が出た小伊藤山公園。園内には慰霊碑が建てられている。



市民に人気の八幡図書館へ。館内ではさまざまな催しが行われ、響ホールとタッグを組んだイベントも!



ダンサーらしく実際に身体に触れたり、動きを見せながら、会議は進む。



実験的音楽空間

ただいま企画中!

平成5年7月、八幡東区に誕生した響ホールは25周年を迎え、新しい企画に挑戦している。ダンスと現代音楽と大学生による、これまでにないコラボ企画が進行中!

ホール誕生以来の実験的な試み



まち歩きの前に、「JICA九州」のカフェテリアでランチ。世界の珍しい料理に舌鼓。

八幡まちあるき START!

今年で25周年を迎える「響ホール」。究極の音響設備を整えた施設として、多くのクラシックファンを魅了してきたこのホールだが、実は開館当初は音楽のみならず、さまざまなジャンルの芸術家たちが多様な表現を発信する場所でもあった。

そこで原点に立ち返り、「未来に残る地域とホールとは？」をテーマに掲げたのが、ただいま企画中の「実験的音楽空間」。かつてのよう



高度経済成長期、北九州で最も賑わったといわれる「祇園町銀天街」。昔懐かしい看板や店の佇まい、アーケードの長さに、アーティストも興味津々。



に、ジャンルの垣根を超えた作品に挑戦できないか。そんな熱い思いのもと、ダンスと現代音楽、さらには地元・八幡東区の地域づくりについて学ぶ九州国際大学の学生たちとタッグを組む、この新作企画が生まれたのだ。

公演日は、来年の2月8日(金)。ダンスは「セレノグラフィカ」、音楽は「アンサンブル・ノマド」と、国内外で活躍する気鋭のアーティストが手掛ける。何もかもが初めての試みで、「どんな展開になるのか、私たちにもわかりません!」と響ホールスタッフもワクワクするなか、企画

会議が10月初旬に開催された。「まずは、まちを歩いて作品をつくりたい」というアーティストの要望を受け、会議の前に学生の案内で、八幡東区の歴史を色濃く残すホール周辺の界隈を巡ることからスタートした。

「この看板、いいなあ」

「当時の賑わいが偲ばれますね」

「一行がさっそく注目したのが、製鉄景気の名残を留めた「祇園町銀天街」。さらに歩けば、至るところに鉄のオブジェも発見。小伊藤山公園では、八幡大空襲で多くの犠牲者が出た当時に思いを馳せた。

初回からアイデア満載 ダイブな会議風景

そうして迎えた会議では、各自が印象を語り合うことから始めた。「穏やかで、静かなまち」「国際的な施設のある文化的な雰囲気」などの感想から、「過去の栄光はわかるけど、今はどうなんだろう?」と話は広がり、「今何ができるか、考えるきっかけになれば」「ここに暮らす人がもっと楽しくなると、まちを動かすようなものを発信したいな」とどんどん深まってゆく。

「市民の方にも参加していただく」「音楽とダンスだけでなく、地元言葉や音が入っても面白そう!」と、次々にアイデアが湧く「セレノグラフィカ」と「アンサンブル・ノマド」の皆さん。

「音楽家だからこそ見える風景とダンサーだからこそ感じる空気を互いに持ち寄りましょう」とすっきり意気投合した彼らと、「このまちのことをいっそう学ばねばと思いましたが飛び出すやら、今後もこの実験的な試みに目が離せない。」

2月8日(金)
実験的音楽空間
「REFINE～音も身体も～」
開演 19:00 / 開場 18:30
【会場】北九州市立 響ホール
八幡のまちをコンセプトにした「ダンス×現代音楽」の新作を上演!



知れば知るほど八幡のまちは奥深いぞ

九州国際大学経済学部3年の宮城花奈さん

九州国際大学経済学部3年の佐野菜里奈さん

これからどんな方にお会いできるか楽しみ

九州国際大学経済学部3年の山田樹さん

ダンスワークショップも聞きます

「セレノグラフィカ」の隅地菜歩さん

高校生や大学の吹奏楽部にも参加してほしいな

「アンサンブル・ノマド」の木ノ脇道元さん

「セレノグラフィカ」の阿比留修一さん

「アンサンブル・ノマド」の花田和加子さん

「アンサンブル・ノマド」の佐藤紀雄さん

10/14 千草ホテル×響ホール×「名画の中の料理」



「名画の中の料理」を再現したフルコースが登場



翻訳者の富原まさ江さんを千草ホテルに迎え、知られざる翻訳の世界の話を聞きながら、響ホール室内合奏団の生演奏のもと、『名画の中の料理』にちなんだフルコースを堪能。

10/27 KIGS×八幡図書館

奥深い翻訳の世界を学ぶ講座も開講!



北九州在住の出版翻訳者が翻訳の世界を紹介。多くの洋ファンや洋書好きで賑わった。



これからも続けていきたいですね!

八幡図書館 富原さん

やはたアート・マンス2018 ～パレットの樹～

ただいま企画中!
EXTRA

「誰もがみんなアーティスト」をテーマに、9/22～10/28、八幡を舞台に繰り広げられた、「パレットの樹」。八幡をこよなく愛する企業や施設、学校などの協力のもと、地元在住のアーティストとまちを盛り上げました。

Pick up!
八幡のまちはアートや体験、グルメなどさまざまな楽しみであふれていました!



「名画の中の料理」の翻訳者・富原まさ江さんをはじめ、八幡図書館で朗読を学ぶ受講生の皆さんと、響ホール室内合奏団によって展開された、至福のひとつ。



情報誌「Q」vol.61夏号「ただいま企画中!」でご紹介した、「八幡で楽しむ芸術祭(仮)」。その後、有志の輪はみるみる広がり、「やはたアート・マンス2018」として開催されました。

10/14 KIGS×響ホール

不思議な音の実験室I



子どもたちが様々な音の不思議を体験!



演奏家 小田雄二さん



9/24-10/8 八万湯プロジェクト

現代美術展「EAT IT!」



八幡図書館、北九州イノベーションギャラリー、さわらびガーデンモール八幡、響ホール、八万湯を会場に、北九州、筑豊、山口の現代作家による、食をテーマにした展覧会を開催!

「朗読」と「音楽」の心に響く
絶妙なマッチング

10月8日、「パレットの樹」の一つ、「朗読と音楽で味わう『名画の中の料理』」に参加した。八幡図書館に勤める富原まさ江さんが翻訳した『名画の中の料理』を、朗読と音楽で愉しむという、八幡図書館と響ホールの初の試みにして異色のコラボ。まるでレストランでも訪ねる気分図書館2階の会場に向かうと、この日のための素敵なメニュー表も用意され、いつそう期待が膨らんだ。どれどれ、今日のお料理は? さっそくメニューを開くと、前菜、スープ、卵...とおいしそうな文字が目飛び込んだ。すでに会場には、ヴァイオリン、コントラバス、ピアノの響ホール室内合奏団もスタンバイ。そこへ富原さんが登場し、「朗読と音楽のフルコースをどうぞ」とあいさつすると、いよいよ幕が開いた。前菜は、シヨパンのノクターンの演奏から。優雅な雰囲気の中、

ローワン・ジェイコブセンの牡蠣をテーマにした一節が、地元の朗読会の皆さんによって読み上げられる。正面のスクリーンには、本と同様、恍惚と牡蠣を食べる一組の紳士淑女の絵画が映し出され、心地よい音色や言葉と相まって、のっけから別世界へと誘われる。手元には、「フルコースをより深く味わうために」と題した曲目解説も配られ、こうして次々に供される選りすぐりの朗読の料理とともに、音楽の方もワルツ、オペラ、タンゴ...と自在に広がり、デザートを終え、コーヒを飲むころには、いやはや心も満腹。どんな名店にもかなわない、このうえない満足感に包まれて、会場を後にした。



10/28 北九州市立高等理容美容学校

Magic kitaribi hair show 2018



学生によるhair showを開催。たくさんの子どもたちやまちの人で賑わった。

10/13 10/21 八幡図書館×KIGS

子どもから大人まで楽しめる体験型ワークショップ



樹脂粘土を使ったメモスタンドやからくりおもちゃ作りを実施。

ものづくりって面白い!

KIGS 鹿毛館長

曲目を解説した「プログラムノート」とともに観賞すると、いっそうフルコースが深く味わえる!



「名画の中の料理」に沿って、第1楽章の前菜から、第11楽章の飲み物まで、濃密に構成された手づくりのメニュー。

やはたアートマンス2019も
乞うご期待!

パレットの樹をより成長させていくため、来年度に向けてただいま企画中!



ジャンル: 演劇・舞踊 音楽 その他

北九州芸術劇場: 大 大ホール 中 中劇場 小 小劇場 創 創造工房

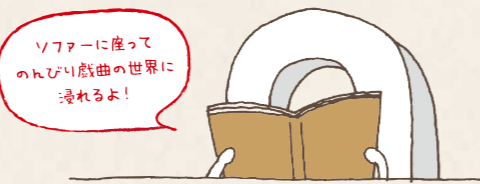
*表示料金は前売価格です。*特に表記のない場合(当日売全額共通) [開場は開演の30分前] *掲載情報は北九州芸術劇場公演の一部です。12/6(木)現在の情報であり変更になる場合がございます。詳細は各主催者までお問合せください。

3 March					
ジャンル/会場	公演名	日程	開演時間	料金	お問合せ
中	北九州市民劇場1月例会 加藤健一事務所「喝采」	2回-8回	2回 18:30 3回・4回 13:30 5回 13:30/18:30 6回・7回 13:30 8回 12:30	会費 *市民劇場会員でない方はお問合せください *全席指定*未就学児入場不可	北九州市民劇場 093-541-0075
小	空晴+南河内万歳一座☆オールスターズ「隠れ家」	2回-3回	2回 18:00 3回 14:00	一般¥3000、学生・シニア(65歳以上)¥2800 青春18歳差切符¥5500(劇団のみ取扱) 高校生[的]チケット¥1000 *全席自由*当日¥500増*未就学児入場不可	北九州芸術劇場 093-562-2655
小	坂本眞理ピアノリサイタル	8回	19:00 *開場は開演の1時間前	¥3000 *全席自由	西部沢井薬品(株) 093-964-1834 (田島)
中	北九州子ども劇場3月小学生以上例会 出前芝居「くず〜い屑屋でござい」(前進座)	9回	15:00/19:00	会費 *子ども劇場会員でない方はお問合せください *全席指定*未就学児入場不可	北九州子ども劇場 093-884-3834
創	シアターラボ2019 リーディング公演	9回-10回	9回 14:00/18:00 10回 13:00	¥500 *全席自由 *未就学児入場不可	北九州芸術劇場 093-562-2655
大	第22回福岡県立小倉商業高等学校吹奏楽部 定期演奏会	10回	14:30	¥300 *全席自由*未就学児入場無料 *当日¥100増	福岡県立小倉商業高等学校吹奏楽部 093-921-2245 (大森・島田)
小	北九州子ども劇場3月幼児例会 「ぼくはガリガリ」(人形劇団えりっこ)	10回	15:00/18:00 *開場は開演の20分前	会費 *全席自由 *子ども劇場会員でない方はお問合せください	北九州子ども劇場 093-884-3834
小	ストップギャップ ダンスカンパニー 「エノマスルーム」	16回	14:00	一般¥2500 障害のある方・同伴される介護者(1名 まで)・高校生以下¥1000 *全席自由*未就学児入場不可	北九州芸術劇場 093-562-2655
中	北九州芸術劇場×マリ市立劇場×山海塾 共同プロデュース 山海塾「新作」世界初演	23回-24回	23回 18:00 24回 14:00	一般¥4500、ユース(24歳以下)¥2500 高校生[的]チケット¥1500 *全席指定*未就学児入場不可	北九州芸術劇場 093-562-2655
大	第31回北九州市立霧丘中学校吹奏楽部 定期演奏会	24回	17:00	無料 *全席自由	北九州市立霧丘中学校 093-931-6558
大	第21回北九州市立沼中学校吹奏楽部定期演奏会 ~SPRING CONCERT 2019	25回	18:00	無料 *全席自由	北九州市立沼中学校 093-472-0784 (井口・小林)
大	第21回北九州市立思永中学校吹奏楽部 定期演奏会	26回	18:00	無料 *全席自由	北九州市立思永中学校 093-561-0535
大	北九州市立守恒中学校吹奏楽部 第22回スプリングコンサート	27回	18:00	無料 *全席自由	北九州市立守恒中学校 093-961-6051 (石川・古賀)
小	クラシック音楽に親しむ 発表会	27回	14:00	無料 *全席自由	朝日カルチャーセンター 093-473-4315 (間部)
中	コント集団カジャラ 第4回公演「怪獣たちの宴」	29回-30回	29回 19:00 30回 14:00	S席¥7500、A席¥6500 高校生以下¥2500 *劇場の取扱はS席のみ *全席指定*未就学児入場不可	北九州芸術劇場 093-562-2655
小	Malikaベリーダンススクール フルーム 発表会	30回	18:00	一般¥4000、小中学生¥2000 *全席自由*当日¥500増 *未就学児無料	Malikaベリーダンススクール フルーム 080-7015-5684
大	北九州市ジュニアオーケストラ 第22回チャリティースプリングコンサート	31回	15:00 *開場は開演の45分前	無料 *全席自由*要整理券 *小さなお子さまも座席使用の場合は整理券が必要	北九州市ジュニアオーケストラ事務局 093-583-5282
中	第三回北九州ひまわり寄席 柳家花緑・桂春蝶二人会	31回	14:00	¥4000 *全席指定*当日¥500増 *未就学児入場不可	株式会社寿限無企画 093-967-2777

■北九州芸術劇場修繕工事のお知らせ 北九州芸術劇場は、平成30年度に大ホール・中劇場・小劇場の修繕工事を実施いたします。工事期間: (大ホール・中劇場・小劇場) 2018年12月3日~2019年2月28日 / (小劇場) 2019年12月2日~2020年1月31日

誰でも利用できるアートライブラリーや
劇場や響ホールをもっと身近に楽しめる
チケットクラブQを活用してみませんか?

DEEP QUEST



戯曲から美術関連まで蔵書5千冊!
「アートライブラリー」の賢い使い方。

リ

パウオーク5階、ガラス張りの一室が気になっている方、
けっこういるのでは?そこは「アートライブラリー」。誰で
も気軽に利用できる、芸術関連の図書スペースで、専門書や写真
集、雑誌まで蔵書は5千冊以上!

演劇好きにおすすめるのが戯曲の多彩さ。有名劇作家から地
元劇団のものまで、ここならではのラインナップなのだ。また北
九州芸術劇場で上演した公演パンフレットの閲覧や、公演に合わ
せた企画(不定期)などもあり、劇場を訪れた際にはもちろん、
日頃からぜひのぞいてほしい。

そのほか、子ども向けの絵本も
あるので、お買い物ついでに家族
でちょっと立ち寄ってみるのもおす
すめ。北九州市在住・通勤・通学
方には貸し出しも行っているの
で、ぜひ一度足を運んでみては?



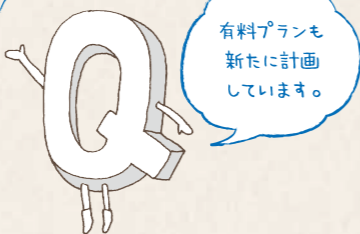
リニューアル 20年4月~

- 会費は必要ありません!
- 公演情報はLINE・メルマガで楽々GET!
(LINEは2019年4月からの運用を予定しています)
- 先行予約はスマホ・PCから簡単手続き♪

音楽・演劇・ダンスの世界をより深く楽しみたい方に!

- チケットをいち早くお得に購入できます♪
- 会員限定の催しを開催予定♪
(バックステージツアー等)
- 情報誌をご自宅にお届けします!
- その他サービスも...!?

*詳細は決まり次第HPでお知らせします。



もっと気軽に! もっと身近に!
「チケットクラブQ」リニューアル!

お 得で便利な「チケットクラブQ」、もう入ってる?北九州芸術
劇場と響ホール共通の会員組織だから、演劇やダンス、コン
サートなど幅広い公演情報をいち早く入手することができるのだ。
さらに魅力的なクラブを目指して、ただいまリニューアル準備中!!
2020年の受付開始までみなさまお楽しみに!

ご注意ください

「チケットクラブQ」は引き続き入会・更新の受付を行います。リ
ニューアルに伴い、2020年3月末をもって現会員特典の提供を終了
します。予めご了承ください。なお、新たな会員組織の入会受付は
2020年1月以降を予定しています。
お問合せ: 北九州芸術劇場 093-562-2655

Program Calendar

*表示料金は前売価格です。
 *特に表記のない場合(当日前売金額共通) [開場は開演の30分前]
 *掲載情報は響ホールで予定されている催しの一部です。12/6(木)現在の情報であり変更になる場合がございます。詳細は各主催者までお問合せください。

1 January					
ジャンル	公演名	日程	開演時間	料金	お問合せ
🎵	第72回全日本学生音楽コンクール北九州大会 受賞記念演奏会 ~若き演奏家たちの New Year Concert~	6回	12:00(予定)	一般¥2000 *全席自由*未就学児入場不可	毎日新聞社西部本社事業部 093-511-1119(福田)
🎵	響ホールワンコインコンサート2018 岩崎洵奈[ピアノ]	9回	11:45	¥500 *全席指定*未就学児入場不可	響ホール音楽事業課 093-663-6661
🎵	第287回フコク生命チャリティコンサート	10回	18:30	無料(要整理券) *全席自由*未就学児入場不可	富国生命保険相互会社北九州支社 093-551-0412(棚瀬) *音声ガイド後、0番を選択してください
🎵	北九州伯林的管弦楽団演奏会	13回	15:00	無料 *全席自由	北九州伯林的管弦楽団 090-5023-0717
🎵	響ホール25th 松田理奈×新倉瞳×佐藤卓史	26回	15:00	一般¥3000、25歳以下(要証明)¥2000 *全席指定*未就学児入場不可	響ホール音楽事業課 093-663-6661

2 February					
ジャンル	公演名	日程	開演時間	料金	お問合せ
🎵	貞国音楽院ピアノ・ヴァイオリン・チェロ発表会	3回	10:30(予定)	無料 *全席自由	貞国音楽院 090-9470-9655(貞国)
🎵	実験的音楽空間 「REFINE~音も身体も~」	8回	19:00	一般¥2000、25歳以下(要証明)¥1000 *全席自由*未就学児入場不可	響ホール音楽事業課 093-663-6661
🎵	北九州市特別公演 ~市制55周年をお祝いして~	10回	13:30	無料(要整理券) *全席自由*未就学児入場不可	NSシンフォニーオーケストラ事務局 090-7154-2684
🎵	ヤマハPTC小倉 小さな発表会	11回(祝)	9:45	無料 *全席自由	ヤマハミュージッククリティキング 小倉店PTC小倉事務局 093-531-4331(清藤)
🎵	響ホール25th 金子三勇士ピアノ・リサイタル	16回	15:00	一般¥3000、25歳以下(要証明)¥2000 *全席指定*未就学児入場不可	響ホール音楽事業課 093-663-6661
🎵	創立20周年記念 響ホール室内合奏団 第33回定期演奏会	17回	15:00	指定席¥4000、一般自由席¥3000 学生(小~大学生)¥1000 *一部指定*当日各¥500増	認定NPO法人響ホール室内合奏団 093-647-0565(事務局)

3 March					
ジャンル	公演名	日程	開演時間	料金	お問合せ
🎵	第57回北九州芸術祭 クラシックコンクールオーディション	3回	10:00	無料 *全席自由*未就学児入場不可	北九州音楽文化連盟 093-601-1407(橋本)
🎵	オーケストラメンバーによるピアノ五重奏	9回	15:00	一般¥2500、25歳以下(要証明)¥1000 *全席指定*未就学児入場不可	響ホール音楽事業課 093-663-6661
🎵	第42回北九州市レディースコーラスフェスティバル	21回(祝)	10:30	無料 *全席自由	響ホール音楽事業課 093-663-6661
🎵	第23回 Spring Concert	30回	14:00	無料 *全席自由	山根美代子セミナー 093-962-5396(上杉)



楽器名鑑

箏 [koto]



まるで人間のような
柔軟さ、繊細さが魅力

「こと」という楽器、漢字で書くこと「箏」と「琴」の2種類ある。上写真の楽器は「箏」。13本の絃があり、琴柱と呼ばれる部品が絃の下に見える。これを使って音の高さを変えるのだ。「方」「琴」には琴柱がなく、ヴァイオリンのように指で絃を押さえて音程を決めながら演奏する。

箏はもともと奈良時代に中国(唐)から伝来した。音程を自在に変えられるため、曲に応じて、一回一回琴柱を調整するのだ。写真の箏の持ち主、Dual KOTO×KOTOさんいわく「自分の好きな音を選んで、世界に1つだけの調絃も作れます。また絃を押したり引いたりすることで、音と余韻も変化させられるんです」。

曲ごとに13本の絃の音階を調節し、同時に左手の絃の操作で音の表情が繊細に変わる。さらに箏の素材である木がもともと持ついた性格も、音に色濃く反映されるといえる。

「弾く人によつて、また日によつて違う音色を奏でる箏はまるで人間のようでもあり…。そこが一番の魅力かもしれません」とDual KOTO×KOTOさん。1300年ものあいだ人々に愛されてきた箏は、今も無限の可能性を持ち続けている。

WEBサイト <https://yyk1.ka-ruku.com/kicpac-s>

電話 (各主催事業のみ) 北九州芸術劇場 093-562-8435 (10:00~17:00/土日祝休) 響ホール093-663-6661 (9:00~18:00/土日祝休)

窓口 (下記住所) 北九州芸術劇場プレイガイド(リバーウォーク北九州5階) / 響ホール事務室

その他 チケットぴあ 0570-02-9999 ローソンチケット 0570-000-407

会員限定特典 先行予約 (電話&WEB) P ポイント割引 情報誌Q送付 など

ご入会・お問合せ 093-562-2655 (10:00~19:00)

希望公演の先行予約日に電話・WEBサイトからお申込ください(※WEBサイトは初回予約・購入の際に利用登録が必要です)

会員先行予約方法 北九州芸術劇場先行予約専用 10:00~14:00 0570-099-990 響ホール先行予約専用 10:00~17:00 093-663-6661

WEBサイト 10:00~17:00 <https://yyk1.ka-ruku.com/kicpac-s>

北九州芸術劇場
KITAKYUSHU PERFORMING ARTS CENTER

〒803-0812 北九州小倉北区室町1丁目1-11リバーウォーク北九州内
TEL 093-562-2655(10:00~19:00) FAX 093-562-2588
<http://q-geki.jp>



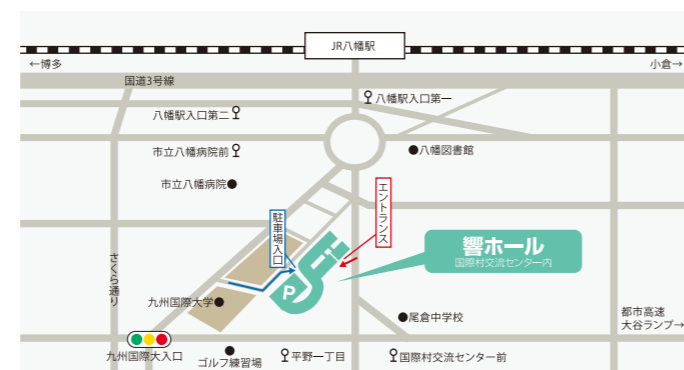
[JR] JR小倉駅より徒歩約10分 JR西小倉駅より徒歩約3分
[バス] 西鉄バス「室町・リバーウォーク前」もしくは「西小倉駅前」下車
[空港] 北九州空港よりエアポートバスで小倉駅まで約33分
[車] 北九州都市高速「小倉駅北」から約5分、「大手町ランプ」から約6分
リバーウォーク北九州(30分/¥150)ほか周辺駐車場をご利用ください
公演時劇場ロビーにてリバーウォーク北九州割引駐車券を販売しています

編集後記

北九州芸術劇場は2018年12月から2019年2月まで施設や設備の修繕に伴い全館休館となります。この情報誌がお手元に届く頃はすでに休館中ですね。とは言えスタッフは劇場外で実施しているアウトリーチや催しの対応、3月以降に実施する公演の準備、はたまた修繕の対応など日々元気に働いております。休館して工事と聞けば、どれだけ新しくなるのだろうと思われるかもしれませんが、舞台演出等にかかわる装置や機器など、日ごろお客様の目に触れない部分の修繕が主なので、ホール自体が変わるわけではありません(笑)。しばしの間みなさまにお会いできませんが、修繕工事後の3月にまたお会いできるのを楽しみにしております。

北九州市立 響ホール
HIBIKI HALL

〒805-0062 北九州市八幡東区平野1丁目1-1国際村交流センター内
TEL 093-662-4010(9:00~18:00) FAX 093-662-0100
<http://www.hibiki-hall.jp>



[JR] JR八幡駅より徒歩約15分 (八幡駅から無料お迎えバスを運行/一部公演を除く)
[バス] 八幡駅入口第一より徒歩約10分 市立八幡病院前より徒歩約5分 国際村交流センター前または平野一丁目より徒歩約3分
[車] 北九州都市高速「大谷ランプ」から約10分 国際村交流センター(30分/¥80)の駐車場などをご利用ください



「シロヤ」のサニーパン

Q 極の一品

北九州出身の松居大悟さんが、帰省や公演で地元に戻ってくるたびに必ず行く場所がある。小倉駅前の老舗パン屋「シロヤ」だ。そこで必ず買うのがサニーパン。言わずと知れた、人気ナンバーワンの看板商品である。1個90円。シロヤに通う小倉っ子の多くが、「5個!」「10個!」とまとめ買いくするのだが、松居さんはちよつと違う。

「必ず2個買います。その場で1個食べて、その日の夜にもう1個食べます」

なるほど。買ってすぐの、トロリとした練乳の存在感。そして少し時間をおいた、あのフランスパン生地からじわーっと滲み出る優しい甘味の何とも言えぬ幸福感。もしかすると松居さんの楽しみ方は、サニーパンの醍醐味を堪能し尽くす、一番上手な食べ方かもしれない。

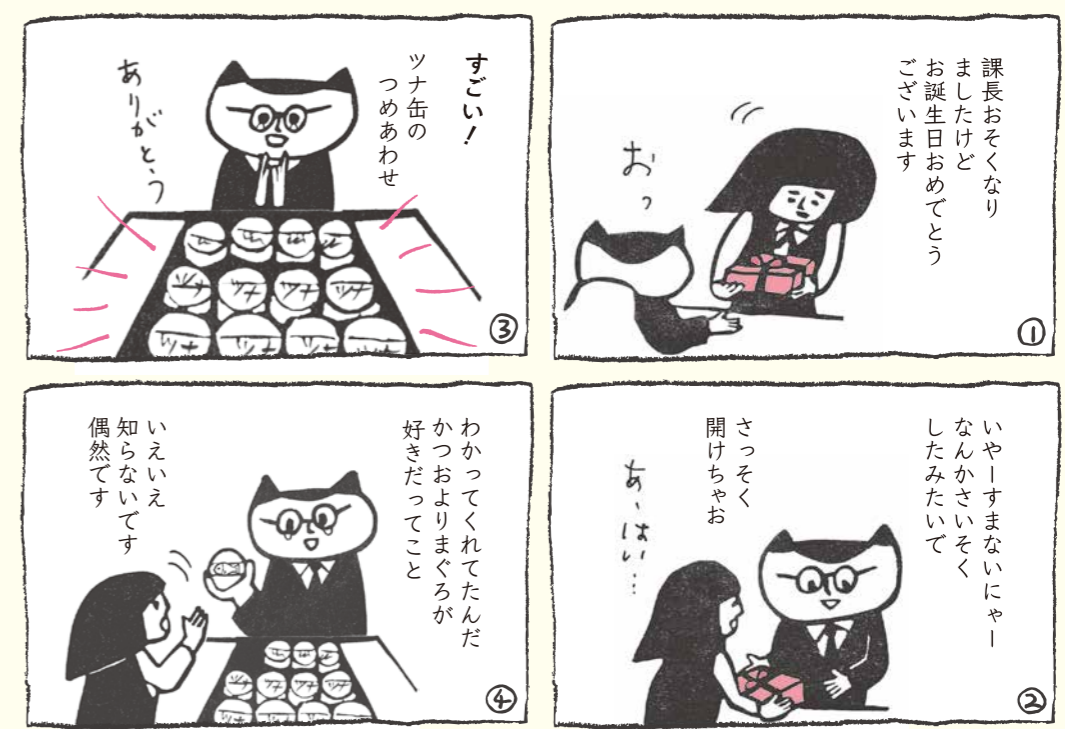
サニーパン 90円
シロヤベーカリー(小倉店)
北九州市小倉北区京町2-6-14
8時~20時 年中無休

今回の推薦者
「ゴジゲン」主宰
映画監督・俳優
松居大悟さん

阿蘇神社からセグウェイで2分、歩いて5分、寄り道しながら15分で、旧女学校跡にある「北風商店」に到着します。日々の生活の中で人々が見過ぎてしまう面白いことが作品作りのヒントになっています。皆様楽しんでいただければ幸いです。



Kitakaze Punch Profile
木彫り人形、ハンコ、イラストなどの創作ユニット。2013年に阿蘇にオリジナル商品の店「北風商店」をオープン。不定期に九州を中心に作品展を開催している。
<http://Kitakazepunch.com>



キタカゼパンチの
きいてるつもり
Vol.7