

CLOSE UP INTERVIEW

OFF-BROADWAY MUSICAL

イカれた主婦 × 木の実ナナ

ANGRY HOUSEWIVES

Q

Vol.28 2010春号
(財)北九州市芸術文化振興財団



響ホール × プロデュース
野平一郎

響ホール × プロデュース
野平一郎

TOPICS

2010響シリーズ第1弾

シヨパン生誕200年

× ダン・タイ・ソン

Stage Preview

Concert for KIDS

0才からのクラシック

ラデク・パボラーク 清水和音

ほか

北九州芸術劇場

CLOSE UP INTERVIEW

OFF-BROADWAY MUSICAL

イカれた主婦

ANGRY HOUSEWIVES

× 木の実ナナ

CLOSE UP STAGE

合唱物語「わたしの青い鳥2010」

GAKUKEI REPORT

7人の講師 × 7区の人々!

「エンゲキで私イキキ 地域イキキ」

Stage Preview

Doris & Orega Collection Vol.5

ナンシー

ナンシー

ナンシー

2番目、或いは3番目

大人も一緒に

子どもたちの劇場シリーズ2010

ほか

CLOSE UP STAGE

響ホール × プロデュース
野平一郎

野平一郎

プロデュース



© photo kohji take.

© photo kohji take.

イカれた主婦 × 木の实ナナ

CLOSE UP INTERVIEW

振り返れば、2003年の

「こけら落とし公演『阿国』OKUNI」から

北九州芸術劇場にとっては馴染み深い木の实ナナさん。

そのパワフルな舞台を観ると、いつも心の奥深くが温かくなります。

「何しろ人を喜ばせることが好きだからねえ」と語るナナさんに、

20年ぶりの再演となる今回の作品の見どころなどを伺いました。

取材文 重岡美千代 撮影 吉井秀喜 RAD STUFF

北九州芸術劇場には何度もお越しいただいておりますが、「一番思い出深いのは？」

木の实 やっぱ「阿国」ですよ。

こけら落としで最初に舞台を踏ませていただきましたから、客席のイスもロビーの柱も、舞台の楽屋や廊下、カーテン、ステージの板まで、全部が愛おしい存在です。しかもエンターテインメントショーの先駆者である阿国さまー私自身も何十年と焦がれ続けて、やっと実現できた作品だったでしょ？こんな風に言うところの方から怒られちゃうかもしれないけれど、「自分の劇場」と言いたいくらい本当に嬉しい縁をいただいている場所。大好きですよ、北九州。

—そんな北九州で今回は「イカれた主婦」ですが、その見どころは？

木の实 ひと言で言うと、ごくごく普通の主婦が、まるで魔法にかかったように変身してしまうという物語。女性は、メイクやファッションを変えるだけで、性格も人生観も変わることがありますからね。勇気を持って一歩踏み出すと、人生こんなに楽しくなるんだという作品です。ただね、その一歩というのがロック、しかもパンクバンドですからね(笑)。衣裳もかなりセクシーですし、メイクも派手。ラストのライブシーンもすごいですよ。でもこれが女性に受けるんです。20年前も、たぶん今もね。

—女性から見て「カッコいい！」と映るんでしょうね。ナナさん演じるベヴはどんな女性ですか？

木の实 夫を亡くしたシングルマザーが、生活のために化粧品販売の仕事をするんだけど、これがうまく出来なくて。世間知らずでおとなしくて、高校生の息子が汚い格好でパンクバンドをやっているのを見て、「もう、やめてちょうだい！」なんて言ってる女性。

20年前は和服で演じたんですが、裾から足がちよろっと出るのもイヤだというくらい、少し時代遅れの女性なんです。今回は和服じゃありませんけどね。で、そんな意気地なしのベヴが、3人の女友だちにパンクバンドを結成しようとして持ちかけられる。コンテストの賞金目当てでやり始めるんですが、口では「前向きにね、ポジティブにね」とか言いながら、前を向いたまま後ろに後退したりして。それがどんどん過激になっていくわけですから…。

—そのギャップが楽しみです。

木の实 そうそう。たとえ愛する



人と結婚しても、たった度の人生ですから、女として何か刺激が欲しいという願望って、みんなありますよね。これはオフ・ブロードウェイの作品ですが、日本の社会に置き換えても十分共感できる。地球上の主婦ってどこでも同じようなものなんだな、と思います。

—この作品を通して、ナナさんがメッセージしたいことは？

木の实 やっぱ女性は永遠に美しくあれ、という部分かな。それと女性でも男性でも、やっぱり色気を忘れちゃいけない。舞台の設定はパンクロックですが、私の意識としては「セクシーパンクロック」。今回、私たち女4人がセクシーにカッコよく変身することで、「私もやってみようかしら」とか「女に生まれてよかったわー」なんて観た人が思ってくださいと嬉しうですね。

—いつもそうですが、ナナさんの舞台を観ると元気をもらえます。

木の实 お客さまに元気になっていただきたいと思います。そのお客さまのバ

ワーをいただいで、また作品を創り続けていけるわけですから。やっぱり好きなんだよねえ、舞台上に立つことが。

実は私、本やラジオなどで素敵な言葉に出会うとノートに書き留めておくようにしてんですけど、最近「重たい、重たいと苦しんでいたものが、いつかは扉に変わって開くときが来る」というような言葉を聞いて、これは舞台上に向かう時の励みになるなあ、と思っただけです。今回は私の好きな歌と踊りとお芝居に、演奏が加わりますからね。今ギターのレッスンをしているんですが、手や腕が痛くて…。それに最初は私にしては珍しい、おとなしい役柄。この役柄とギターは私には重すぎるかも、と思うこともありますが、それがいつか扉に変わって開くと思えばがんばれる。ですから今回はきつと20年前よりもギターが上手くなってる。はずですよ(笑)。

—北九州のファンにメッセージを…

木の实 もうね、早く北九州に行きたいです。あの舞台に立つてみんなに逢いたい。でも今回はおとなしいよ。ふふふ、最初だけはね。20年ぶりの私は私だけで、再演とはいえ共演の皆さんは初出演の方ばかりですから、そういう面でも新鮮な舞台になると思います。今は稽古中でまだ重い扉ですが、パーツと開けて行きますからね。ぜひ楽しみにしてください。

What's? —ANGRY HOUSEWIVES—とは?

1986年にオフ・ブロードウェイ (Minetta Lane Theatre) で誕生したミュージカル。日本では'88年に「イカれた主婦」のタイトル&木の实ナナ主演で恵比寿ファクトリーにて初演。これが大評判となり、翌'89年にはシアターアプルと名古屋・大阪・横浜で再演。さらに'90年には大ホールでの全国ツアーとなり3年連続の上演に。'91年には続編「イカれた主婦2」が制作され全国ツアー公演。また'90年には大竹しのぶ主演「イカれた主婦の反乱(フジテレビ)」でテレビドラマ化された。本国アメリカでも各地で何度も上演され続け、最近では'09年4~5月にシンシナティで上演された人気オフ・ブロードウェイミュージカルである。



OFF-BROADWAY MUSICAL
「イカれた主婦」-ANGRY HOUSEWIVES-
6月14日 18:30
©北九州芸術劇場・大ホール
※詳しくはP08をご覧ください。

Profile

東京都出身。16歳で芸能界にデビュー。1972年の舞台「アプロロズ」でミュージカル女優としてスタートする。数多くの舞台に出演するが、中でも15年間のロングランとなった舞台「ショーガール」では、芸術選奨大衆部門新人賞・ゴールデンアロー賞演劇部門新人賞・同大賞を受賞する。主演ドラマ「万引きGメン 二階堂雪」は'98年から続く人気シリーズである。テレビ、映画と幅広く活躍し、日本のショービジネス界をリードする存在。北九州芸術劇場では'03年「阿国-OKUNI」、'04年・'06年「伝説の女優」、'05年「音楽劇・おんなの落語」、'08年「ウエディング・ママ」で来北。

合唱物語「わたしの青い鳥2010」

誰でも参加しやすい
7つの魅力!

Point 1 一人でも大丈夫! 歌好きな仲間や友だちが増える!

Point 2 合唱初体験や初参加でも安心! お手本CDがあります。

Point 3 譜面を持って 舞台上に上られるから安心。

Point 4 一流のプロが指導する、丁寧なワークショップも魅力。

Point 5 幅広い年齢層の人が、一緒に歌う楽しさがある。

Point 6 舞台と客席が一体となって 青い鳥を探す旅に出ます。

Point 7 心を動かす歌がみんなに「元気」を与えてくれる。

7年目のロングラン企画が、愛され続ける理由。

今年も参加者の募集が始まった「わたしの青い鳥」。北九州芸術劇場の市民参加企画の中でもファンの多いこの舞台は、なぜ人々に愛され続けているのでしょうか。その魅力をあらためて探ってみました。

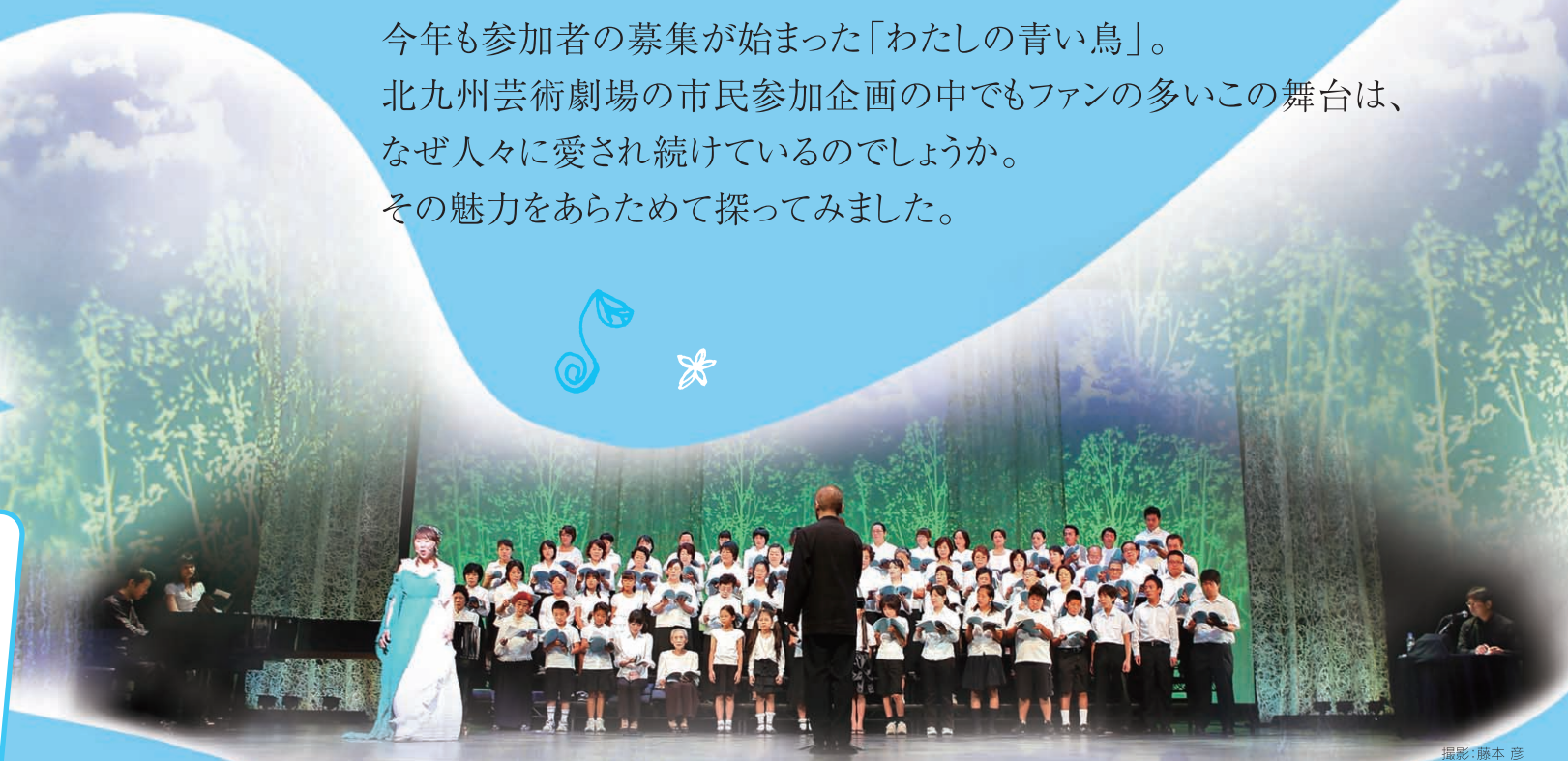
講師紹介

指揮・合唱指導 樋本英一
ひと・ひでかず

東京芸術大学声楽科及び指揮科卒業。「歌のわかる指揮者」としてオペラ、合唱の指揮で活躍。08年自ら立ち上げた“Hi's Opera Company”で“フィガロの結婚”を指揮する。合唱では90年より07年まで東京混声合唱団コンダクター・イン・レジデンスを務める。アマチュア合唱団の指揮も多い。東京芸術大学、桐朋学園芸術短期大学、二期会オペラ研修所、日本オペラ振興会オペラ歌手育成部各講師。

ソプラノ・合唱指導 大森智子
おおもり・ともこ

昭和音楽大学卒業、特別賞受賞。パリ・エコールノルマル音楽院を首席、審査員特別賞受賞を得て卒業。パリ国立高等音楽院でさらに研鑽を積む。藤原歌劇団や新国立劇場に出演の他、宗教曲ソリストや全国各地でおしゃべりや語り交えたコンサートを行うなど活躍している。CD「モンテヴェルディ集」「やわらかな歌」をリリース。そのみずみずしい感性と透明感のある声で多くの聴衆を魅了し続けている。2000年文化庁芸術インターンシップ研修員。第16回日本古楽コンクール第2位(声楽で最高位)。藤原歌劇団団員。昭和音楽大学講師。公式ブログ「ともこまごこ!」<http://blog.goo.ne.jp/doli-lido>



撮影: 藤本 彦

合唱物語「わたしの青い鳥2010」

コーラスワークショップ

参加者(合唱出演者)募集

市民のみなさんと第一線で活躍するプロとが一緒になって創り上げる北九州芸術劇場オリジナルの人気企画です。ふるってご参加ください。

- ワークショップ日程(本番を含む全15回)
金 曜...5/28・6/4・11・18・25・7/2・9
土 曜...5/29・6/5・12・19・26・7/3
リハーサル...7/10(土)終日
本 番...7/11(日)終日

参加資格
・歌うことが好きな小学3年生以上の老若男女
・ワークショップの全日程に意欲的に参加できる方

- 練習場所 北九州芸術劇場
 - 参加費 ¥3000
 - 応募締切 5/7(金)必着
- 申込/問合せ
〒803-0812
北九州市小倉北区室町1-1-11
北九州芸術劇場 制作係(吉浦・黒崎)
TEL093-562-2530

生まれるのでしよう。
「ワークショップでは、性別も年齢も経験も関係なく」このことに向かってく姿が本当に美しいと思います。全員で同じものを見、その眼差しの温度が揃った時には、指導者として至福を感じます。舞台とワークショップそれぞれに魅力ある「わたしの青い鳥」。今年は私たちが一緒に、青い鳥を探す旅に出ませんか?と大森さん。全15回のワークショップでは、身体のはぐし方や息の使い方、声の出し方、イメージの膨らませ方など、第1線で活躍するアーティストがひとつひとつ丁寧に指導。初めての方やリピーターの方など、年齢も職業も個性もさまざまな参加者が一緒に練習して創り上げることで、本番を迎える頃には何年も共に過ごした合唱団仲間のような絆も生まれます。「本当の幸せとは何か?」一人それぞれの答えがワークショップと舞台を通じて見えてくる。それが何よりの魅力かもしれません。

「幸せとは何か?」
それぞれの答えが
見えてくる。

「メーテルリンクの「青い鳥」を原作に、北九州芸術劇場オリジナルの詞(能祖将夫と曲(長生彦)をつけた合唱物語「わたしの青い鳥」。

昨年小学3年生から86才までの老若男女70名がステージに立ち素敵な歌声を響かせました。7年目の今年も参加者募集が始まりました。

市民参加者による合唱とプロの指揮・ソプラノ・ピアノ、そして朗読とインタビュアーで構成されるこの舞台が、参加者はもちろん観客の人々にも愛され続けているのはなぜでしょう。毎年、指揮の樋本英一さんと一緒に合唱指導をしているソプラノ歌手の大森智子さんはその魅力をこう語ります。「物語が進む中にインタビュアーが織込まれているところが、この舞台の大きな特徴であり魅力だと思います。青い鳥を探して、チルチルミチル(コーラスの皆さん)がいくつかの国を巡っていくのですが、インタビュアーで生まれる言葉に共感したり、噛みしめたり、何かに想いを馳せたりするうちに、チルチルミチルたちもお客さまも、それぞれの国に「ほんとうに滞在できているのではないかと思うのです。光の精として舞台上に居る時、チルチルミチルやお客さまの「想いがしゃぼん玉のようになって、劇場中にフワフワ飛び交うのを見ているのが好きです。」インタビュアーでプラスされる、今を生きる人々のリアルな物語。その言葉に触れるうちに、慌ただしい日常ではつい忘れがちな「当たり前の幸せ」にふと気付く。その「気付き」が芽生える瞬間に、感動が生まれるのでしよう。

「ワークショップでは、性別も年齢も経験も関係なく」このことに向かってく姿が本当に美しいと思います。全員で同じものを見、その眼差しの温度が揃った時には、指導者として至福を感じます。舞台とワークショップそれぞれに魅力ある「わたしの青い鳥」。今年は私たちが一緒に、青い鳥を探す旅に出ませんか?と大森さん。全15回のワークショップでは、身体のはぐし方や息の使い方、声の出し方、イメージの膨らませ方など、第1線で活躍するアーティストがひとつひとつ丁寧に指導。初めての方やリピーターの方など、年齢も職業も個性もさまざまな参加者が一緒に練習して創り上げることで、本番を迎える頃には何年も共に過ごした合唱団仲間のような絆も生まれます。「本当の幸せとは何か?」一人それぞれの答えがワークショップと舞台を通じて見えてくる。それが何よりの魅力かもしれません。

★学芸事業とは★

地域の人々と劇場を「つなぐ」役割を担うのが「学芸事業」。地元の演劇人や演劇専門家を育成するための講座やワークショップ、学校や地域の市民センターなどで行われるアウトリーチ(教育普及)活動の企画・運営を担当しています。

春の学芸事業 スケジュール

4月

★学校出前演劇ワークショップ

「プログラムづくり」
●4/1(木)~11(日)

5月

★月1 ダンス部

参加者募集 5/7(金)締切(→P10へ)
「ダンスを“つくってみる”編」
参加メンバー選考ワークショップ
●5/15(土) 13:00-17:00

「ダンスを“踊ってみる”編」
青空ダンス!~FREE STYLE
●5/16(日) 14:00-17:00

6月

★劇場塾

「戯曲を読んでみる講座」
古典戯曲を参加者と一緒に読み解いていきます。
●6月下旬実施予定

春の学芸は、まず、月1ダンス部から始まるぞい。他にも小学校に持って行くワークショップのプログラムを作ったり、あれこれ計画を立てておるんじやが、詳しくはまだ秘密じゃーそのうち君たちのいる小学校や市民センターに演劇がやって来るかも知れんぞ。その時は一緒に演劇で遊ぼうではないか!

学芸事業に関するお問い合わせは
TEL.093-562-2535(学芸係)

詳しくは! 北九州 学芸事業 [ウェブ検索](#)

1月23日・24日
戸畑区
沢見市民センター



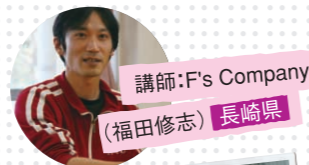
街のお話、
気軽にエンゲキ

いつも何気なく見過ごしている街の風景や会話を切り取って、それぞれの会話と風景をつなげて演じてみたら、不思議なほどにそれは「演劇」になっていました。

1月16日・17日
八幡西区
塔野市民センター

WATCHING!
—のぞいてみよう、
アナタとワタシの生活空間—

自分の日常生活を時間の流れに沿って再現。同じ時間に他人が何をしているのかを知り、自分の街でも日々物語が展開されていることを感じました。



12月19日・20日
門司区
大里東市民センター



わたしは
町の発掘隊!!

町に出かけて「何かおもしろいもの」を写真に撮る。撮った写真にタイトルを付け、絵を描き加えて、オリジナルの「発掘図鑑」を作成。大人も子どもも感性を刺激していました。

12月5日・6日
小倉北区
貴船市民センター

オトナとコドモ!
親子で創って遊ぼう!
街のワンシーン

お昼ご飯や前日の晩ご飯の様子を表現したり、グループで家族の食卓の物語を創って演じたり。ワークショップの前後には自分の心と体の様子を絵に描いて、自分について考えてみました。



11月28日・29日
八幡東区
枝光北市民センター



演劇LOVEワークショップ
コミュニケーション編・想像力編

演劇LOVEをかかげる講師がアツく語った演劇の作り方。台本に書きおこした「しりとり」を使ったり、床や机や壁など人以外の物とコミュニケーションを取ったり、想像力の翼を広げ、未知なる演劇の世界をはばたきました。

11月21日・22日
若松区
修多羅市民センター

みつめた、新しい物語!
絵本を作ろう、絵本を読もう。

若松が舞台のカッパの物語を聞いて体でシーンを作り、それを写真に撮って物語の順番に並べてみました。2日目は大きな画用紙に「未来・過去の若松」の絵を描き、オリジナルの絵本にお話をつけて発表しました。



11月7日・8日
小倉南区
湯川市民センター



フリマ演劇!!
思い出交換しませんか?

使わないけど捨てられない品物を持ち寄って、その物にまつわる思い出を演じました。2日目の最後はフリーマーケット気分で行った物々交換、そこにも「演劇」が生まれました。

3年プロジェクトの流れ (※1)

3年目
「観せる」
2011年度

◎2年目の講師の中から1人の演出家を決定。プロのテクニカルスタッフを交え、約3か月かけて一つの作品を創り上げるまでを経験。小劇場で作品を発表上演します。

2年目
「深める」
2010年度

◎1年目の市民センターの中から3カ所、7名の講師から3名を選抜し、1週間程度のワークショップを行います。
◎09年度講師の中から、南波圭さん(東京都)・多田淳之介さん(埼玉県)・福田修志さん(長崎県)が選ばれました。

1年目
「広げる」
2009年度

◎北九州市内7区の市民センターのうち、各区1カ所を2日間のワークショップを開催しました。

ワークショップには、2年目、3年目からも参加できます。

GAKUGEI REPORT

7人の講師 × 7区の人々!

3年プロジェクトで人と地域と劇場を結ぶ
「エンゲキで私イキイキ、地域イキイキ」

取材・文 重岡美千代

09年11月、地域と劇場を結ぶアウトリーチ(教育普及)活動の一環として、新しい「エンゲキ系」ワークショップがスタートした。何が新しいのかというと、まず3年プロジェクトであること(※1)。さらに全国公募で選ばれた7人の講師が、地域に密着した7区の市民センターでワークショップを行うこと。その内容は「エンゲキ系」つまり、「演劇」を知ってもらう最初の一步になる内容であること。担当の学芸係と今年度アドバイザーの柏木陽氏を交え、プログラムの内容が再三吟味された。48組の応募の中から厳選されたのが、7つのワークショップである。参加者は10代~80代まで各回20人前後、のべ140人。昼食時には「ちよっと家で食べてくるわ」というほど近所に住む地元民や、「他の区のことを知れたかったから」と参加した他区民、中には「1カ所に参加したらおもしろかったので」というリピーターもいた。概ね「演劇って何だろう? やったことないけど出来るのかな?」という人たちが、演劇の一端に触れる。が、参加者の不安はまず最初に行われるゲームで払拭されていった。瞳はすぐにキラキラと輝き始め、次第に身体を動かしたり、心や言葉表現することを自分なりに楽しみ始める。終了後に感想を聞くと、「第一声のほとんどが「楽しかった」。「久しぶりにイキイキと大声で笑った」「異なる年齢の人たちと交流できたのがよかった」という声も多かった。

生きとる事が
演劇なんじゃ!





Doris & Orega Collection Vol.5 ナンシー

田舎のとある銀行で起きた人質立てこもり事件。警察が現場に到着したとき既に事件は解決していた。しかし、それ以上に面倒で厄介な「事件」が銀行内では起こっていた。警察、人質、そして強盗犯…。彼らは無事に「事件」を解決し、銀行から出られるのか？そして驚愕のラストがこの小さな銀行に奇跡を起こす…。明日への勇気と希望が湧いてくるハイパーミステリーコメディをお届けします。

6月 5(土) 6(日)
14:00

◇北九州芸術劇場・中劇場
◇作 金子茂樹 ◇演出 山田和也
◇出演 西村雅彦、飯島直子、長谷川朝晴、本多力、岩佐真悠子、安田顕、デビット伊東
◇¥6000

チケット一般発売日3/28日 Pコード 400-112 Lコード 86401 取扱あり

cube presents 相対的浮世絵



15年の時を経て再会した兄と弟。戸惑いながらも集まる同級生達、それを見守る謎の男。解き明かされていく5人の男の秘められた過去とは？土田英生×G2の異色の組み合わせでお届けする驚きと笑いの中で、せつなさがやけに染みる男達の物語。

4月 10(土) 11(日)
14:00

◇北九州芸術劇場・中劇場
◇作 土田英生 ◇演出 G2
◇出演 平岡祐太、袴田吉彦、安田顕、内田滋、西岡徳馬
◇一般席¥6800、ユース席(24歳以下)¥5000
*ユース席は要身分証提示

チケット好評発売中 Pコード 400-106 Lコード 86395 取扱あり

【提携公演】春風亭小朝独演会2010



バラエティ番組・音楽方面での活動など、落語以外の活躍も目覚ましい小朝師匠。そのパワーがもっとも発揮されるのはやはり落語!古典の中に現代感覚を取り入れた斬と“粋”な話芸で、いつの間にか小朝ワールドに引き込まれてしまいます。テレビでは味わえない、落語ならではの臨場感をお楽しみください。

4月 2(金) 3(土)
14:00

◇会場 北九州芸術劇場・中劇場
◇出演 春風亭小朝 ほか
◇¥3500

チケット好評発売中 Pコード 400-105 Lコード 86394 取扱あり

CLOSE INTERVIEW p.01

イカれた主婦 -ANGRY HOUSEWIVES-

実力派キャストでお届けするミュージカル・コメディ! 不満を抱えながら暮らしていた主婦たちが、パンクバンドを結成。バンドを通して、改めて人生を見つめ直し、力強く生きていく姿をパワフルに描きます。

6月 14(月)
18:30

◇北九州芸術劇場・大ホール
◇脚本・作詞 A.M. COLLINS ◇作曲・作詞 CHAD HENRY
◇演出 板垣恭一
◇出演 木の美ナナ、キムラ緑子、彩輝なお、浦嶋りんこ、山崎育三郎、川崎麻世、陰山泰、ROLLY
◇演奏 長谷川雅大BAND
◇S席¥7800、A席¥5000、B席¥3000

チケット一般発売日4/11日 Pコード 400-113 Lコード 86402 取扱あり

合唱物語 「わたしの青い鳥2010」



「青い鳥」は、きこりの子どもチルチルとミチルが幸せの青い鳥を探して旅に出るメーテルリンク不朽の名作です。思い出の国、夜の御殿、幸せの国、未来の国、チルチルとミチルの幸せ探しの旅は、歌とナレーションによる語りヒンタビューによって進みます。楽しいファンタジーであると同時に人間にとって幸福とは何か…という大切なテーマを問う「青い鳥」。さあ、「幸せの青い鳥」を探しに、一緒に旅に出かけてみませんか？

7月 11(日)
15:00

◇北九州芸術劇場・中劇場
◇原作 メーテルリンク「青い鳥」
◇作曲 長生淳 ◇作詞 能祖将夫
◇出演 合唱/ワークショップを受けた市民の皆さん、指揮/植本英一、ソプラノ/ソロ/大森智子、ピアノ/白石光隆、ナレーション/能祖将夫
◇大人¥1500、子ども(3歳~中学生)¥1000
*全席自由・当前共通 *2歳以下のお子様はご入場できません

チケット一般発売日5/23日 Pコード 401-962 Lコード 87931

【提携公演】イッセー尾形のこれからの生活 2010 in小倉



普通の人々に潜む何気ないけど滑稽な一面を鋭く切り取るひとり芝居を25年あまり続け、北九州でもおなじみのイッセー尾形。今春も人気シリーズ「これからの生活」が登場! イッセーさんの巧みな演技、シュールで笑える語り。今回は、どんなネタが飛び出すのか。お楽しみに!

5月 22(土)
14:00
19:00

◇会場 北九州芸術劇場・中劇場
◇演出 森田雄三
◇出演 イッセー尾形
◇¥4000 *当前共通

チケット一般発売日3/28日 Pコード 402-372 Lコード 88361 取扱あり

ナイロン100℃ 35th SESSION 2番目、或いは3番目

「神様とその他の変種」「世田谷カフカ」と意欲的な作品を発表し好評を得ているナイロン100℃が、2010年夏も新作公演に挑みます。小出恵介、谷村美月ら話題性豊かな客演陣を迎えてお贈りする、独特のKERAワールドにご期待下さい。

7月 31(土) 8月 1(日)
13:00
18:00

◇北九州芸術劇場・中劇場
◇作・演出 ケラリーノ・サンドロヴィッチ
◇出演 犬山イヌコ、みのすけ、三宅弘城、峯村リエ、大倉孝二、松永玲子、村岡希美、藤田秀世、長田奈麻、喜安浩平、白石通、伊予野二、斉木実奈、小出恵介、谷村美月、緒川たまき、マギー
◇¥5500

チケット一般発売日5/23日 Pコード 401-963 Lコード 87932 取扱あり



会員先行TEL予約日5/15日 時間 10:00~18:00 引取期間 5/16日~5/22日 P.21へ

北九州芸術劇場チケットクラブ



北九州芸術劇場でのグループ観劇受付中
お申し込み・お問合せ◎北九州芸術劇場宣伝営業課TEL093-562-2520
(10名様以上でお申し込みください。北九州芸術劇場での主催公演が対象です。)

*先行予約方法・チケットのお求め方法・チケットに関する問い合わせについては、21・22ページをご覧ください。万が一チケットが売り切れの場合はご了承ください。チケットのお求めはお早め。*Pコードは「電子チケット」のみ、Lコードは「ローソンチケット」での予約時に必要な番号です。*特に表記のない場合、全席指定・未就学児入場不可・当日¥500増、開演は開演の30分前です。*公演日程・内容・時間・料金など変更になる場合がございます。*託児あり/有料・要予約(フリーダイヤル0120-400-829、TEL093-882-5063/9:00~19:00受付) *お客様の希望で購入決定されたチケットは、理由の如何を問わず、取替・変更・キャンセルはお受けいたしておりませんのでご了承ください。*車イスでの来場をご希望の方は、事前に劇場(093-562-2655)までお問い合わせください。

月1ダンス部

参加者募集

月1ダンス部は「身体を動かすきっかけに」「コンテンポラリーダンスを楽しもう」をモットーとして平成20年よりスタートしました。国内外の第一線で活躍しているダンサー・振付家を招いてダンスを楽しむさまざまなプログラムを毎月1回お届けしています。

ダンスを“踊ってみる”編 「青空ダンス!~FREE STYLE」



© shoko kashima

- ◇進行 山田うん(ダンサー・振付家)
- ◇日程 5月16日(日) 14:00~17:00
- ◇会場 北九州芸術劇場 創造工房(リバーウォーク北九州6階) および リバーウォーク北九州周辺
- ◇対象 どなたでも(下は0歳から上はいくつまでも。年齢、ダンス経験等一切問いません)
- ◇定員 20名程度
- ◇内容 稽古場でウォーミングアップした後でみんなで屋外に出かけます。芝生に寝転がったり、走り回ったり、飛んだり跳ねたり。(雨天の場合は屋内施設での実施になります)
- ◇参加料 高校生以上¥500、中学生以下無料

申込方法: メール、FAX、はがきに①~⑥までを書いて、申込先までお送り下さい。申込締切 5/7(金) 必着

ダンスを“つくってみる”編

今年スタートするこのプログラムは、ダンサー・振付家 山田うん氏をアドバイザーに迎え参加メンバーとともにじっくりゆっくり時間をかけてひとつのダンス作品をつくらうというものです。この春何か新しいことを始めたい方、運動不足を解消したい方、新しい出会いや刺激を求めている方など、どんな動機も歓迎です。必要なのは根性!

【応募資格】18歳~35歳程度の男女。ダンスに限らず何らかの身体表現をしている人、または興味がある人。ワークショップおよび今後のスケジュールに参加可能な人。【募集人員】5名程度

- ワークショップ[選考] 5/15(土) 13:00~17:00 *途中休憩あり
- 今後のスケジュール[選考を通過された方のみ]
- 1 レッスン(講師 山田うん) 平成22年9月、12月(うち1日2時間)
- 2 作品づくりと発表 平成22年10月~12月 週1回程度(参加メンバーで進めていきます) 平成23年1月~3月 週2~3回程度
- 会場 北九州芸術劇場 創造工房(リバーウォーク北九州6階) ほか

申込方法: メール、FAX、はがきに①~⑥までと「ダンスをつくってみる編」と書いて、お申し込みください。①住所 ②氏名(ふりがな) ③年齢 ④電話番号(携帯電話でも可) ⑤学校名/職業名 ⑥応募動機(何文字でも) ⑦舞台芸術およびスポーツの経歴 ⑧趣味・特技 申込締切 5/7(金) 必着

お申し込み・お問合せ

〒803-0812 北九州市小倉北区室町1-1-11 「月1ダンス部」係
TEL(093)562-2535 FAX(093)562-2633
e-mail gakugei_03@kicpac.org

シアタースタートプログラム参加型 “0、1、2才のための人形劇場” 「てるてるジョウくんとおそぼうし」



2009年11月、劇場を感動に包んだ“たいらじょう”の人形劇が帰って来ます。今回は、日々すくすくと成長する赤ちゃんに贈る幸せいっぱいの人形劇。自然や人の心の豊かさ、生き物のぬくもりを、てるてるジョウくんが愛らしく伝えます。生まれて間もない子どもたちが、一人の観客として本物の舞台に触れながら、親子で楽しむかけがえのない時間となることを願ったプログラムです。

- 6月 15(火) 11:00 15:00
- ◇北九州芸術劇場・小劇場
- ◇脚本・演出・美術・人形操作 平常(たいらじょう)
- ◇定員 親子ペア30組・大人20名(計80名)
- ◇親子ペア¥2500、大人(中学生以上)¥2000、子ども(2歳以下)¥1000
- *3歳~小学6年生入場不可 *全席自由

会員先行TEL予約日4/17(出) 時間 10:00~18:00 引取期間 4/18日~4/24日 R21+
チケット一般発売日4/25(日) Pコード 402-242 Lコード 88249 取扱あり

子供のためのシェイクスピア 「お気に召すまま」



友達と、恋人と、夫婦で、親子で、大切な人と一緒に楽しめるシェイクスピアが今年もやってきます。伊沢磨紀、福井貴一(ほか子供のためのシェイクスピアシリーズでおなじみのメンバーと若手俳優が今回お贈りするの、喜劇「お気に召すまま」。男装した娘が逃げ込んだアーデンの森で繰り広げられるいくつもの恋の駆け引き。シェイクスピアが仕掛ける恋愛ゲームをお楽しみ下さい!

- 9月 5(日) 14:00
- ◇北九州芸術劇場・中劇場
- ◇作 ウィリアム・シェイクスピア~小田島雄志翻訳による~
- ◇脚本・演出 山崎清介
- ◇出演 伊沢磨紀、福井貴一、戸谷昌弘、若松力、大内めぐみ、加藤紀生、北川響、高島玲/山崎清介
- ◇大人¥3500、子ども(中学生以下)¥2000

会員先行TEL予約日6/26(出) 時間 10:00~18:00 引取期間 6/27日~7/3日 R21+
チケット一般発売日7/4(日) Pコード 401-969 Lコード 87935 取扱あり



だれでも、むかしは子どもだった。 夢や冒険に目を輝かした。大人になる前に、知っておきたいこと楽しんでおきたいことがある。大人も思い出したいことがある。

ブロードウェイミュージカル ピーターパン



子どもたちにも、大人にもなったあなたにも忘れかけていた大切な気持ちを思い出させてくれる、夢と感動のストーリー

日本中の子どもたちを夢と冒険の世界へ誘い続けてきたブロードウェイミュージカル「ピーターパン」が、今年いよいよ30周年を迎えます。迫力あるアクションの数々、心に残るミュージカルナンバー、いつまでも忘れられないビッグフライング(空中遊泳)、躍動感あふれるダンスシーンなど、見所満載!ピーターパンと一緒に、冒険の世界へ飛び出そう!

- 8月 19(木) 11:00
- *10:15開場

- ◇北九州芸術劇場・大ホール
- ◇原作 ジェームズ・M・バリ
- ◇演出・潤色・訳詞 松本祐子
- ◇出演 高畑充希、橋本じゆん、神田沙也加、神原麻由、比企理恵 ほか
- ◇S席 大人¥6000、子ども¥3500
- ◇A席 大人¥5000、子ども¥2500
- *子ども=3歳~小学生 *2歳以下入場不可

会員先行TEL予約日6/12(出) 時間 10:00~18:00 引取期間 6/13日~6/19日 R21+
チケット一般発売日6/20(日) Pコード 401-968 Lコード 87934 取扱あり

平成22年度 第40回北九州市ファミリー劇場 —角笛シルエット劇場—

「北九州市ファミリー劇場」は、毎年1回、北九州市が主催して行なっている文化事業です。幼稚園・保育園世代を中心とした子どもたちに、ご家族やお友達と一緒に楽しむことができる、優れた演劇を鑑賞する機会を提供することにより、幼い頃から舞台芸術に親しんでもらい、市民の文化意識の向上を図ろうと企画され、今回で40回目を迎えます。



- 5/25(火) 戸畑市民会館 大ホール Pコード 400-107 Lコード 86396
- 5/26(水) 門司市民会館 大ホール Pコード 400-108 Lコード 86397
- 5/27(木)~29(土) 北九州芸術劇場 大ホール Pコード 400-109 Lコード 86398
- 5/31(月) 八幡市民会館 大ホール Pコード 400-110 Lコード 86399
- 6/1(火) 若松市民会館 大ホール Pコード 400-111 Lコード 86400

「ごんぎつね」新美南吉の世界を詩情豊かな影絵劇に! 原作/新美南吉 脚本/吉川惣司 演出/忠隈昌 音楽/渡辺岳夫 声の出演/市原悦子 ほか

「つぶえのうた」楽しさいっぱい 夢いっぱい... 童謡ファンタジー 構成/演出 角笛文芸部 音楽/松山祐士 うた/たいらいさお・福村なおこ

チケット一般発売日 4/23(金)

月猫えほん音楽会2010



満月の夜、都会の片隅に猫たちが集まってきました。

ここは秘密の集会所。月に絵本をかざしながら、絵本の読み聞かせとジャズピアノとのセッションライブ。猫のバントマイムも加わって、子どもも大人も参加する大人気のステージです。さあ、あなたも“猫道”を通って秘密の集会所に参加しませんか?

- 8月 5(木) 14:00
- *13:00より猫に変身できるフェスティベインティング開始
- ◇北九州芸術劇場・中劇場
- ◇演出 吉澤耕一 ◇企画・構成 能祖将夫
- ◇出演 佐山雅弘(ジャズ猫)、保美英(白猫) 本多愛也(ママ猫)、能祖将夫(読み猫)
- ◇大人¥2500、子ども(4歳以上中学生以下)¥1500、親子¥3500
- *3歳以下入場不可

会員先行TEL予約日5/22(出) 時間 10:00~18:00 引取期間 5/23日~5/29日 R21+
チケット一般発売日5/30(日) Pコード 348-818 Lコード 87933 取扱あり

響ホールフェスティバル2010

野平一郎

プロデューサー

Profile 野平一郎◎の dairaiichirou

東京芸術大学、同大学院修士課程を修了後、ハリ国立高等音楽院に学ぶ。ピアニストとして内外の主要オーケストラにソリストとして出演する一方、名手と数多く共演し、室内楽奏者としても活躍。作曲家としては委嘱を含む多くの作品があり、近年ではオペラ「マドルガーダ」、歌曲集「悲歌集」、チェロのための「謎」、「トリプティック」、チェロと管弦楽のための「響きの連鎖」などが世界初演され、いずれも絶賛を博している。中島健蔵音楽賞、尾高賞、芸術選奨文部大臣新人賞、京都音楽賞実践部門賞、サントリー音楽賞、芸術選奨文部科学大臣賞を受賞。2005年より静岡音楽館AOI芸術監督

野平一郎
(作曲・ピアノ)林美智子
(メゾ・ソプラノ)福田進一
(ギター)佐久間由美子
(フルート)望月哲也
(テノール)

〔悲歌集〕写真提供・津田ホール

クアルテット・エクセルシオ
(弦楽四重奏)モーツァルトと20世紀の音楽が
時空を超えて出会う、そのころとは!

日本を代表する作曲家・ピアニストの野平一郎が再びプロデュースする今年の響ホールフェスティバル(※1)。企画者、演奏家、演出家のそれぞれの言葉で、2日間にわたってプログラムされた作品ひとつひとつの魅力や聴きどころ、そしてフェスティバルを100%楽しむための秘訣を語っていただきました。

◎取材・文＝楠瀬寿賀子

「バッハと現代音楽“はしばし”は見られますが、モーツァルトとの組み合わせは珍しい。1日目の「具象と抽象の狭間」とは？」

野平「企画するにあたって、作曲家・演奏家として自分が本当によいと思ったものを聴いていただきたい、と考えました。現代作品とともに古典もやりたかったので、いろいろな選択肢の中からあえてモーツァルト。とはいえモーツァルトは西洋音楽のひとつの高みの高み。そこに並んでちゃんと自己主張できる現代作品はなかなかない。その中で、ブルーゼスの曲は弱冠20才(1946年)の作でありながら、とてもインパクトが強くエネルギーが、爆発“するような作品で、それまでにはなかった”現代性“の発露であり、戦後すぐの表現の真実を伝えるものだと思います。また、モーツァルトでは歌曲やオペラなどテキストをもっている作品も重要で、そういった具体的に何かを表出するものと、弦楽四重奏やピアノ四重奏などの、抽象的というか、テキストのない世界と、いったいどんな風に音楽が交わっているのか、聴いた方それぞれに感じていただきたいですね。」

2日目の「原風景へのまなざし」とは？」

野平「作曲家がどこを起源にし

るので、より一層想像がふくらみ、リアルなドラマを体感していただけるのでは、と思うし、現代音楽だからといってあまり難しく聴くのではなく、レトロなモノクロ映画感覚でサラリと楽しんでいただきたいですね。」

福田「『悲歌集』は野平さんのすべての融合体。とくにギターは三味線のようにもなるし琵琶のようにもなる。ときにはエオリアンハープのようになつたりジャズのギターになつたり。そういう変容ができる楽器であること、野平さんはよくわかって書いてくれていると思います。」

野平さんは「作品の創作には、どんな演奏家のために書くか」ということが大きな力になる」と語られています。

野平「福田さんも佐久間さんも、演奏家としてかなり特別。最近ではコンサートのプログラムも定型化して、マイナーと思われる作品はほとんど取捨選択されるけれど、ぼくはそこに楔を入れたいと思っています。彼らみたいな演奏家だとそこにアクセスできる。日本のギターの歴史は福田以前と福田以降といえるし、ギター作品の創作にとつても、技術的なことから音楽的なことまですべてにわたって大きくちがうと思うんですね。林美智子さんと望月さんにしても、とにかく日本語の歌詞をあれ

て作曲するか。イタリアのテデスコやキューバのレクオーナという自国の音楽に結びついている作曲家がいて、まったくちがうエスプリで日本人のぼくがいて、モーツァルトもまた別のエスプリをもっている。『悲歌集』の楽器編成である笛とギター、そして歌というのも人間が古来もっていた表現形態で、つまりそれ自体が「原風景」を向いているんですね。だからギターをフィードバックした2日目は、あらわれ方としては時代に即した現代的なものであっても、そこに通じているのではないかと考えました。」

福田「ギターはマルチで、あらゆる原風景に溶け込んでいる楽器。クラシックもあればジャズもあり、世界中で同じギターという楽器を使っているいろいろな表現方法で演奏している。そういう意味で一番広がりがあるし、ほかのどの楽器よりも強力なパワーをもっていると思います。テデスコの作品はギターとピアノ、つまり音の出方がちがう撥弦楽器と鍵盤楽器、という珍しい編成。日本では『そよかぜと私』『マラゲニヤ』などポピュラー曲で知られるレクオーナは、それこそ、中米にやってきた黒人の音楽、カリブの音楽、移民してきたヨーロッパの音楽が混ざり合った原風景の音楽ですね。」

「悲歌集」は歌曲でありながら、テキストにいろいろな状況

だけ自然に歌える人が出てきた、ということがすごい驚きだった。自然な発声で、モーツァルトを歌うのと同じ発声で、しかも歌詞がはつきりと届く。歌手も世代交代していると思います。」

弦楽四重奏曲第4番はクアルテット・エクセルシオのための新作で今回が世界初演とのこと。

野平「以前、ぼくの第2番の弦楽四重奏曲をエクセルシオの演奏で聴きましたが、それがとてもよかったです。書いたときの発想を越えて、こういうものも自分の中にあつたのか、と考えさせてくれたので、今回新作で応えようかな、と。最近自分のスタイルが少し変わってきて、響きとしては突っ張ったところから柔らかいところまで楽しんでもらえるような方向性になってきている気がする。それと、4人がひとつの響きを追及していく弦楽四重奏において、ひとりひとりの独立性みたいなものを考えてみると、弦楽四重奏にもう少し新たな可能性が出てくるのではないかと思っています。」

最後に野平さんからみた響ホールの印象は？」

野平「3年前もこのフェスティバルのプロデューサーを担当させていただき、その前には演奏家としても呼んでいただいたいて

況や背景が描かれているとても劇的な作品。今回のフェスティバルのために新しい試みとしてそれらを演出によってあらわすことを考えた」と野平さんはいう。演出を任された田尾下哲さんはどのように受け止めているのでしょうか？

田尾下「演出のポイントは、言葉にならぬもの。“歌っている人が言葉の通りに演技をするのではなく、楽器の音や、歌っていない人の存在を使って言葉や楽器のサポートをしたい。私の狙いとしては、わざと言葉やリズムとずらして、観客の想像力に委ねることも考えています。歌唱が日本語であり、観客に言葉が伝わるからこそ、説明的な動きや情景ではなく、もう一歩深いところの表現を目指したいですね。」

「私たち歌い手にとっては演出付きとなると暗譜をしなければならぬので、かなりの心構えが必要」と笑う林美智子さん、そして福田さんにとつての「悲歌集」とは？」

林「ある男女の、もう決して戻るこの出来ない、終わってしまった一つの愛の形が歌と楽器によって描写された、切ない中にもどこか懐かしさとあたたかさ、ちよつとしたユーモアまでもが漂う素敵な作品。歌い手の身体的表現による視覚的な世界も加

ますが、とても響きがいし、演奏家に任せて、ほかではやれないような音楽的にきつちりした企画を引き受けてくださる、とてもすばらしいホール。お客様もちゃんと聴いてくださるし、聴衆が育っていると感じます。」

各界の名手たちが音楽の極みを尽くした響ホールだけのスペシャル企画。まさに聴き逃せない2日間になりそうですね。また、これに先立って野平さんと林さんが響宴するサロン・コンサート(西日本工業倶楽部)もお楽しみに。

響ホールフェスティバル2010

「モーツァルトと20世紀の音楽～時空を超えて～」

6月26日(日)15:00～プログラムI「具象と抽象の狭間で」

6月27日(月)15:00～プログラムII「原風景へのまなざし」

◎響ホール ●作曲・ピアノ:野平一郎 ●ギター:福田進一(27日のみ出演) ●フルート:佐久間由美子 ●弦楽四重奏:クアルテット・エクセルシオ ●メゾ・ソプラノ:林美智子 ●テノール:望月哲也 ●「悲歌集」演出:田尾下哲

6月23日(日)14:00～特別プログラム「サロン・コンサート」

◎西日本工業倶楽部 ●ピアノ:野平一郎 ●メゾ・ソプラノ:林美智子

※詳しくはP15をご覧ください。

PROGRAM SCHEDULE

2010.4 ▶ 2011.3

平成22年度 音楽事業一覧 2010.3.20現在

2010響シリーズ第1弾
ダン・タイ・ソン ピアノ・リサイタル
 ●5月29日[土] / 響ホール

九州交響楽団
第48回北九州定期演奏会 一地元演奏家との共演—
 ●6月6日[日] / 響ホール

響ホールフェスティバル2010
 野平一郎プロデュース
「モーツァルトと20世紀の音楽 ~時空を超えて~」
 [特別プログラム] サロンコンサート
 ●6月23日[水] / 西日本工業倶楽部

プログラム I: 具象と抽象の狭間で
 ●6月26日[土] / 響ホール
プログラム II: 原風景へのまなざし
 ●6月27日[日] / 響ホール

第34回北九州少年少女合唱祭
 ●7月4日[日] / 戸畑市民会館 大ホール

2010響ホールへようこそ
Concert for KIDS ~0からのクラシック~
 ●8月22日[日] / 響ホール

北九州市ジュニアオーケストラ
第28回定期演奏会
 ●8月29日[日] / 北九州芸術劇場 大ホール

2010響シリーズ第2弾
ラデク・パボラーク(ホルン)
清水和音(ピアノ)
 ●9月23日[木・祝] / 響ホール

九州交響楽団
第49回北九州定期演奏会
 ●11月27日[土] / 旧九州厚生年金会館

2010響ホールへようこそ
小松亮太「ザ・キング・オブ・タンゴ」
 小松亮太(バンドネオン)ほか
 ●11月28日[日] / 響ホール

2010響シリーズ第3弾
新イタリア合奏団 & 幸田浩子
& 南 紫音・クリスマス・コンサート~
新イタリア合奏団 &
幸田浩子(ソプラノ) & 南 紫音(ヴァイオリン)
 ●12月18日[土] / 響ホール

九州交響楽団
第九の夕べ ●12月22日[水] / 旧九州厚生年金会館

北九州市少年少女合唱団
第36回定期演奏会
 ●12月23日[木・祝] / 戸畑市民会館 大ホール

九州交響楽団
2011北九州ニューイヤーコンサート
 ●1月8日[土] / 北九州芸術劇場 大ホール

2010響ホールへようこそ
栗コーダーカルテット
 ●1月23日[日] / 響ホール

2010響シリーズ第4弾 響ホール室内合奏団コンサート
 ●2月13日[日] / 響ホール

響ホール音楽アウトリーチ事業
ガラ・コンサート2011 ●2月20日[日] / 響ホール

合唱組曲「北九州」演奏会
 ●3月6日[日] / 旧九州厚生年金会館

第34回北九州市レディーズコーラスフェスティバル
 ●3月13日[日] / 響ホール

インターナショナル・ミュージック・アカデミー北九州
オープニング・コンサート ●3月20日[日] / 響ホール

北九州市ジュニアオーケストラ
第14回チャリティー・スプリングコンサート
 ●3月27日[日] / 北九州芸術劇場 大ホール

【お問合せ先】

(財)北九州市芸術文化振興財団 音楽事業課
TEL093-663-6661



© 藤本文明

Dang Thai Son

Column.1

「響シリーズ」とは?

北九州市芸術文化振興財団が主催する事業の一つ。「響ホールへようこそ」シリーズが、ファミリー向けやクラシック初心者向けに敷居が低く、誰もが足を運びやすいファーストステップ的な内容であるのに対し、「響シリーズ」はそのセカンドステップ的な存在。国内のみならず海外の一流アーティストを招き、市内外の熱心なクラシックファンも満足できる、質の高い本格的なクラシック演奏会を企画・実施している。

Column.2

2010年は「ショパン・イヤー」

“ピアノの詩人”と称されるフレデリック・ショパンが生まれたのは1810年(-1849)。7歳で現存する初めての作品「ポロネーズ短調」を作曲。さまざまな形式や美しい旋律などを駆使してピアノ音楽の新たな地平を切り開いたピアノテクニックの革新者としても知られる。生誕200年に当たる今年、ショパンの楽曲を収録した新たなCDが発売されているほか、記念コンサートが各地で予定されている。ダン・タイ・ソンも2月にCD「ショパン・マズルカ全集」をリリース。

Column.3

ショパン国際ピアノコンクール

ショパンの故郷であるポーランドの首都ワルシャワで5年に1回、ショパンの命日である10月17日の前後3週間にわたって開催。ピアニストを目指す者にとっては最高の登竜門であり、世界三大ピアノコンクールの一つでもある。第1回の開催は1927年。第二次世界大戦中に一時中断があり、2010年に第16回を数える。ダン・タイ・ソンは今年、審査員を務める。

2010響シリーズ第1弾
ダン・タイ・ソン ピアノ・リサイタル

5月29日(土) 開演15:00(開場14:00)

◎響ホール

◎ポレロop.19・タランテラop.43
 ポロネーズ第6番変イ長調op.53「英雄」
 ポロネーズ第7番変イ長調op.61「幻想ポロネーズ」
 6つのマズルカ ほか

※詳しくはP15をご覧ください。

TOP!CS

2010響シリーズ第1弾
 ショパン生誕200年

ダン・タイ・ソン

珠玉の一音一音に、「言葉」がある—
 それが、ダン・タイ・ソンのピアノの第一印象でした。
 1980年の第10回ショパン国際ピアノコンクールで、
 アジア人初の優勝という快挙を成し遂げたダン・タイ・ソン。
 ショパン生誕200年に当たるメモリアルイヤーの2010年、
 「響シリーズ」は“ピアノの詩人”の豊饒なる音色で幕を開けます。

Profile

ダン・タイ・ソン(ピアノ) / Dang Thai Son
 ヴェトナムのハノイ生まれ。1980年、ショパン国際ピアノコンクールで数々の特別賞とともに優勝し、アジア出身の初の快挙として大きな注目を集めた。以降、リンカーン・センター(ニューヨーク)、サル・ブレイエル(パリ)、ムジークフェライン(ウィーン)、など世界40カ国以上の検舞台で活躍を続ける。
 これまで、レニングラード・フィル、モントリオール響、BBCフィル、ブラハ響など世界のトップ・オーケストラと、また、サー・ネヴィル・マリナー、マリス・ヤンソンス、ウラディミール・スビヴァコフなど名指揮者らと共演。2002年、サカリ・オラモ指揮バーミンガム市響と、2004年には、ジョン・ネルソン指揮バリオ室内管弦楽団との日本ツアーのソリストを務め、いずれも高い評価を得た。CDはドイツ・グラモフォン、ソニー、ピクチャーエンタテインメントなどから数々の名盤をリリース。2008年には、ブリュッヘン指揮18世紀オーケストラと、ショパン協奏曲集(エラールピアノ使用・キングインターナショナル)をリリースし話題となった。2010年には、「ショパン マズルカ全集」(ピクチャー)をリリース予定。カナダ在住。

「ピアノにハンマーのあることを忘れさせるピアノスト(仏ノル・モンド紙)」。これは、ドビュッシーとラヴェルのプログラムでリサイタルを開いた時に寄せられたものだが、ダン・タイ・ソンの魅力を端的に表現したフレーズである。招聘元であるKAJIMOTOの小川博司氏は、「彼は音楽の本質に無関係な表現を極力避け、まさに作品本来の美しさを追究する。ショパン音楽の原点にある感情や気持ちの動きを、テクニックで圧倒させるのではなく、計算では出せない微妙なテンポの揺れなどで聴衆に語りかける。その美しい音色が魅力だと思えます」と語り、そんな彼の人間性は、サイン会でお客さまに丁寧に対応する姿や、スタッフへの笑顔にも美しくにじみ出ているという。

メモリアルイヤーにふさわしく、
 “ピアノの詩人”が贈る
 オール・ショパン・プログラム。

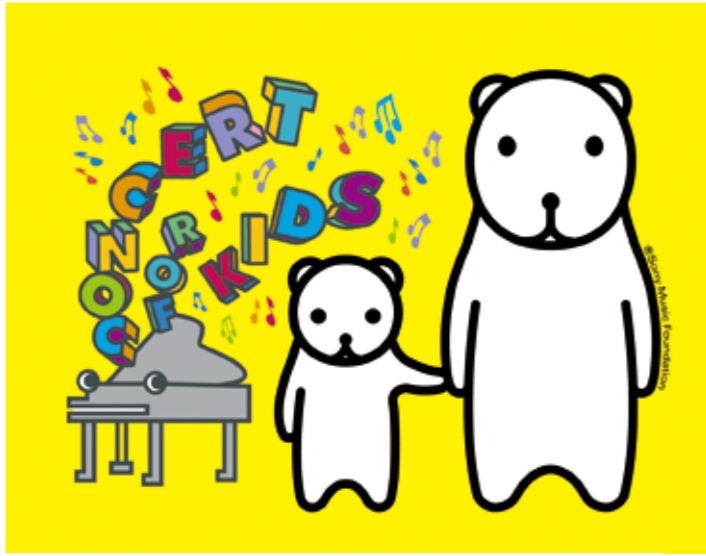
© 植崎 香

も彼は常に進化することを忘れなかった。ある時期から、ピアノに向かうダン・タイ・ソンの姿勢が変わったことに気付いたファンもいるだろう。腕と背筋をかなり伸ばした、威厳に満ちた美しい姿勢で演奏するようになったのは、彼の師の一人であるドミトリー・パシュキロフ氏の助言によるものだろう。姿勢をまっすぐに保つことで余分な力がどこにも入らず、身体が疲れないというメリットだけでなく、音自体も強くなり、エネルギー感ある音楽が生まれるようになったという。

ここ数年、意識的にショパンから距離を置いたこともあり、ショパン・イヤーはある種のカムバックであり、チャレンジともいうダン・タイ・ソン。北九州での演奏は2002年の北九州国際音楽祭ぶり。今回は「ショパン・ダンス」と題し、オール・ショパン・プログラムを披露する。「ポロネーズは直球的な作品ですが、マズルカは反対で、55曲はすべて異なる性質を持っています。そこにはショパンがポーランドを離れてからの、故郷に対する哀愁の気持ちや痛みが表現されているのです」と本人が語るように、ショパン自身の魂に触れるマズルカと、民族的意識と芸術的意識を統合したポロネーズの違いも楽しめるプログラムだ。人生経験を重ねるほどにショパンへの理解度を深め、感情豊かな演奏として開花させてきたその雄弁なる音色を、ぜひライブで楽しんでいただきたい。

© 藤本文明

2010響ホールへようこそ
Concert for KIDS ~0才からのクラシック®~



午前の部は0才から、午後の部は3才から入場可能な、未就学児が親子で鑑賞できる約1時間のファミリーコンサート。楽しいお話やリズム遊びなど、子どもたちが飽きない趣向を凝らしながら、国内トップクラスの演奏家による耳なじみのクラシックの名曲が満載された大人にも十分聞き応えのある演奏会です。音響のすばらしい響ホールで本物のクラシックをぜひご家族でお楽しみください。

2010年 8月22日(日) 北九州市立響ホール
【午前の部(0~2歳向き)】 11:00(10:30開場)
【午後の部(3歳以上)】 14:00(13:30開場)

- ◇出演 天羽明恵(ソプラノ)、上原正敏(テノール)、神谷未穂(ヴァイオリン) 和谷泰扶(ハーモニカ)、松川備(ピアノ)
- ◆【午前の部】全席指定 おとな¥2,000、子ども(0才~小学生)¥1,000 *当日各¥500増 *0才から入場可
- ◆【午後の部】全席指定 おとな¥2,000、子ども(3才~小学生)¥1,000 *当日各¥500増 *3才以上入場可(3歳未満入場不可)



天羽明恵 Photo: Akira MITO 上原正敏 神谷未穂

ひびき音楽友の会先行 5/11(火) 10:00~

チケット一般発売 5/18(火) 10:00~

響ホールフェスティバル2010
野平一郎プロデュース「モーツァルトと20世紀の音楽~時空を超えて~」



日本を代表する作曲家でピアノの名手でもある野平一郎をプロデューサーに迎え、モーツァルトの名曲と野平氏の新作を含めた現代音楽を二日に亘ってお届けします。特に各方面で絶賛されている林望作詩、野平一郎作曲の演劇的組歌曲「悲歌集」が新進気鋭の演出家の演出付作品として響ホール初演。どうぞお見逃しなく!

2010年 6月26日(土) 15:00(14:00開場)
北九州市立響ホール
プログラムI 「具象と抽象の狭間で」
◇モーツァルト:ピアノ四重奏曲 第1番 ト短調 K.478
野平一郎:弦楽四重奏曲 第4番 (2010/世界初演)
ブレーズ:フルートとピアノのためのソナチネ (1946)
モーツァルト:歌曲 クローエに寄す K.524、すみれ K.476
歌劇「魔笛」 K.620より "なんと美しい絵姿"、
「フィガロの結婚」 K.492より "恋とはどんなもの" ほか

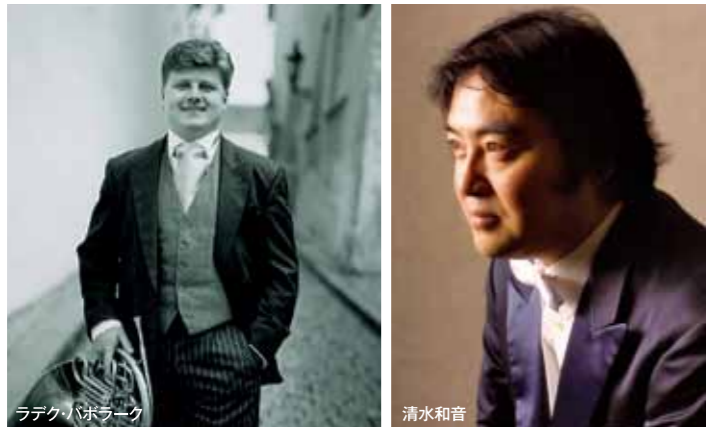
2010年 6月27日(日) 15:00(14:00開場)
北九州市立響ホール
プログラムII 「原風景へのまなざし」
◇モーツァルト:フルート四重奏曲 第1番 二長調 K.285
カステルヌオーヴォ・テデスコ:
ギターとピアノのためのファンタジア 作品145
レクオーナ (野平一郎編曲):アフロキューバン舞曲集
野平一郎 (林望作詩):
「悲歌集」全曲 (2006) 演出付 (演出: 田尾下 哲)

- ◇出演 野平一郎(作曲・ピアノ)、福田進一(ギター/27日のみ出演)、佐久間由美子(フルート) クアルテット・エクセルシオ(弦楽四重奏)、林美智子(メゾ・ソプラノ)、望月哲也(テノール)
- ◇演出 田尾下 哲(演劇的組歌曲「悲歌集」)
- ◆指定席¥3,500、自由席一般¥3,000、自由席学生¥1,500 *当日各¥500増
- ◆26・27日通し券(前売のみ)…指定席¥6,500、自由席¥5,500

特別プログラム
6月23日(水) 14:00 サロンコンサート (西日本工業倶楽部)
野平一郎(ピアノ)、林美智子(メゾ・ソプラノ)
◇グノー・アヴェ マリア、ヘンデル:歌劇「セルセ」より「懐かしい木陰よ」、武満 徹(野平一郎編曲):小さな空 ほか
◆全席自由¥4,000 *ケーキセット付 *当日¥500増

チケット好評発売中 Pコード 347-088 Lコード 87547

2010響シリーズ第2弾
ラデク・バボラーク 清水和音



常に奇跡の名演を聴かせる“ホルンの革命児”バボラークが、3年ぶりに響ホールへ帰ってきます。デュオを組むのはこれまたお馴染み、相性ピッタリのビルトウオーソ清水和音。中高生からプロに至るまで、プラス界待望のリサイタルです。

2010年 9月23日(木祝) 15:00(14:00開場) 北九州市立響ホール
◇出演 ラデク・バボラーク(ホルン)、清水和音(ピアノ)
◆指定席¥4,000、自由席一般3,500、自由席学生¥2,000 *当日各¥500増

ひびき音楽友の会先行 6/8(火) 10:00~

チケット一般発売 6/15(火) 10:00~

九州交響楽団
第48回北九州定期演奏会
〈地元演奏家との共演〉

2010年 6月6日(日) 15:00(14:00開場)
北九州市立響ホール
◇出演 九州交響楽団 円光寺雅彦(指揮) 三藤洋子(ピアノ)
◇ロッシェニ:歌劇「ウイリアム・テル」序曲
プロコフィエフ:ピアノ協奏曲 第3番 op.26
ドヴォルザーク:交響曲 第8番 ト長調 op.88「イギリス」
◆【全席自由】一般¥3,500、学生¥1,500 *当日同一料金

チケット好評発売中 Pコード 100-978 Lコード 88497

第34回 北九州少年少女合唱祭

歌の大好きな少年少女たちの合唱の祭典。北九州少年少女合唱連盟に加盟している9団体が一堂に会し、心を合わせて純粋な歌声と豊かなハーモニーを披露します。

2010年 7月4日(日) 13:00(12:30開場)
戸畑市民会館・大ホール
◆【入場無料】*全席自由 *託児なし
◆問合せ 北九州市芸術文化振興財団音楽事業課 TEL093-663-6661

2010響シリーズ第1弾
ダン・タイ・ソン ピアノ・リサイタル



“ピアノの詩人”が奏でるオール・ショパン・プログラム

1980年、東洋人初のショパン国際コンクール優勝という衝撃的な世界デビュー以来、30年にわたり華々しい活躍を続け聴衆を魅了し続けてきた“ピアノの詩人”が、ショパン生誕200年のメモリアルイヤーに満を持して登場します。ショパンのポロネーズの「英雄」や、ワルツやマズルカより数曲等々、オール・ショパン・プログラムでお届けする至福のひとつときを、どうぞ心ゆくまでお楽しみ下さい。

2010年 5月29日(土) 15:00(14:00開場) 北九州市立響ホール

- ◇出演 ダン・タイ・ソン(ピアノ)
- ◇ショパン:ポロネーズ第6番 変イ長調 op. 53 「英雄」
- ポロネーズ第7番 変イ長調 op. 61 「幻想ポロネーズ」
- ワルツより 変イ長調 op. 34-1 「華麗なる円舞曲」 ほか
- ◆S席¥5,000、A席¥3,000、学生A席¥2,000 *全席指定 *当日各¥500増

チケット好評発売中 Pコード 343-400 Lコード 86702



徒行から

Vol.04

@北九州ナイトツアー

@KITAKYUSHU
Night Tour

夜のまち歩きイベントで 北九州の新たな魅力を再発見!

普段見慣れていると見過ごしてしまいそうな風景たち。いつもの街なのに、ちょっと見方を変えてみると、なんとオモシロイ! そんな街の魅力をあらためて感じさせてくれるステキイベント “北九州ナイトツアー”を知っていますか? みなさんも新たな北九州の夜の顔を発見すべく、“北九州ナイトツアー実行委員会” 公認のおすすめルートをぶらっとしてみませんか。

ようこそ! 劇場 & 響ホールへ



- ♣ プロードウェイ・ミュージカル「キャバレー」
- ♣ 響ホール音楽アウトリーチ事業「ガラ・コンサート2010」

おススメナイトツアー

路地裏探訪コース

旦過市場から小倉駅まで約1キロ | 所要時間 約60分

- A 旦過市場
- B 赤壁酒店
- C 新旦過
- D 森下フルーツ (深夜2:00まで)
- E 魚町銀天街
- F 鳥町食道街
- G 京町
- H 小倉祇園太鼓像

歴史探訪コース

駅から小倉城庭園まで約1.5キロ | 所要時間 約30分

- I 小倉駅
- J 小倉祇園太鼓像
- K 赤煉瓦館
- L つじり茶屋京町本店
- M 常盤橋
- N 小倉県庁跡
- O お好きな施設へ

安くてお得な食べ歩きコース

駅から錦龍まで約3キロ | 所要時間 約120分

- P 小倉駅
- Q 森鷗外旧居 (開館16:30・入館無料)
- R 水環境館 (開館20:00・入館無料)
- S めんテツ・井筒屋地下1F (開店19:00)
- T 焼鳥かんぐん (17:00~24:00)
- U 常盤橋
- V 錦龍 (開店23:00)



北九州ナイトツアーって??

北九州ナイトツアー実行委員会主催の“まち歩き”イベント。市内の様々な既存ソフトの魅力を再発見し、それを活用して市民や観光客に“北九州の夜の楽しみ方”を提案。定期的(年4回程度)に開催している。

自分たちでまわるのはちょっと...
という方はコチラに
参加してみませんか?

- 春 HARU** さくらまつりの時期
小倉城や屋形船からの夜をみながら、城下町小倉の夜を歩きます。
- 夏 NATSU** 小倉祇園太鼓の時期
小倉祇園太鼓を受け継ぐ町内の練習に参加し、貴重な体験ができます。
- 秋 AKI** 小倉イルミネーションの時期
小倉の冬の風物詩、イルミネーションを巡ります。

お問い合わせ: NPO法人 北九州青年みらい塾 北九州ナイトツアー実行委員会 TEL:090-7452-2118・北九州市にぎわいづくり懇話会事務局(北九州市にぎわいづくり企画課) TEL:093-582-3636

わたしの ステージ評

夜中にフット自覚した時の感覚に似た奇妙な味の演劇であった。



沢山のハコが出てくる。それは例えば製品の入ったハコや、空ハコや、大切なものが入ったハコや、思い出の詰まったハコであったりする。

遅れて来た観客らしき女性が舞台上に上がって劇は始まる。何やら工場らしきところでそのハコを仕分けする仕事をしている人たちが登場し日常どこでもありそうな会話が交わされ劇は淡々と進んで行く。

突然場面は止まり、三人の掃除人が登場する。どこやら同じ場所らしい。両方の場面同士にあまり関連は無いが、先ほどの観客だけはどちらにも登場する。ここでも同じような会話が交わされる。ただ、人数が少ない分、会話はよりシニカルで笑える。

舞台には大きなコンテナ(ハコ)が幾つか積まれており、だんだんこのハコの中身が明らかになる。それは、炭鉱の社宅であったり、衣装ケースであったり、新婚さんの部屋であったり、棺桶であったりする。

会話は、どこにもありそうなのという意味以外には殆ど意味がない。仕事内容もハコを扱っているということ以外に意味はない。しかし、この意味のない会話と仕事ぶりが面白く可笑しいから、場面がダレない。

この沢山のハコはしかし、箱ではなくハコブネ(舟)なのだから、どっちの方に向って流れていくのだから、そう思い立った時、日常生活の中にある漠然とした不安に気が付かされる。

夜中にフット自覚した時の感覚に似た奇妙な味の演劇であった。

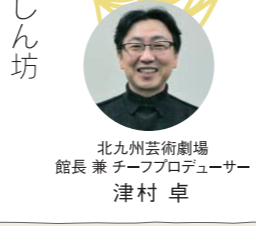
北九州芸術劇場プロデュース 「ハコブネ」(2/26公演)を観て



岸川商事株式会社
取締役社長 岸川吉隆

》PROFILE
北九州市戸畑区生まれ。東京理科大学卒。明治時代創業の金物店に跡を継ぎ、岸川商業株式会社(三代目取締役社長、鉄スクラップ等のリサイクル)に取り組んでいる。

館長の ごはんといばい



最近忙しくてまともにごはんを食べた記憶が無い。劇場の仕事は夜が遅く、昼食時間という休み時間の感覚があまり無い。本当にタメな人間の食生活である。いやいや、ルーティン的な時間管理に拘束されないのは人間本来の姿かもしれない、と自分に言い聞かせながら、「うん、最近なに食べたんやろ?」と考えているところに、あんなに詰まったお菓子が配られた。実は目が無いのです。お酒よりもステーキよりも甘いお菓子が。

原稿を書かなくてはと思う気持ちと、浮かばないごほんの姿、そこにひよっこり現れたお菓子。もうタメ頭はお菓子のことから離れなくなっていました。

このお菓子、どこからやって来たのかと言えば、公演時にキャストやスタッフがお客様から差し入れをいただくことがあり、そのお裾分けが私のところまで回ってくるというわけなのだ。公演ツアーに出た時など、気を付けたいとごほんにありつけない時もある。そんな時にうれしいのがこの「差し入れのお裾分け」。「さすがは大物俳優」と拍手したくなるような、なかなか味わえない老舗の差し入れもあれば、本当に隠れ美味のお菓子もあり、日本のお菓子作りの凄さと奥行きを感じる。「甘いもの好きに生んでくれてありがとう、お母さん」と思う瞬間だ。

そしてこの仕事に就いてよかったと、ちっほな幸せを感じる瞬間でもあった。

気付けばタイトルからかけ離れた話になってしまった。先日、の検診で血糖値が「やばい」ことになりつつあることが判明した。次回はきつくと健康食のことで頭がいっぱいだと思う。

北九州芸術劇場 KITAKYUSHU PERFORMING ARTS CENTER

4 April

Table of events for April at Kitakyushu Performing Arts Center, including performances like '春風亭小朝独演会2010' and '藤間絢海 日本舞踊公演'.

Table of events for April at Kitakyushu Performing Arts Center, including performances like 'さだまさし アコースティックコンサート' and '山下真裕子ピアノリサイタル'.

5 May

Table of events for May at Kitakyushu Performing Arts Center, including performances like 'コンフォートの演奏会' and 'Boogie Woogie Vol.6'.

Table of events for June at Kitakyushu Performing Arts Center, including performances like '北九州子ども劇場 5月高学年部例会' and '北九州市民劇場 5月例会'.

Table of events for June at Kitakyushu Performing Arts Center, including performances like '北九州子ども劇場 6月低学年部例会' and '東京佼成ウィンドオーケストラ'.

日程 → 4/9 土 会場 → 大ホール

リサイタル公演 00:00開演 (00:00開場) 一般¥0000 学生¥0000 劇団〇〇 093-000-0000

お問い合わせ先 北九州市芸術文化振興財団 主催事業

Table of events for June at Hibiki Hall, including performances like '北九州子ども劇場 6月低学年部例会' and '東京佼成ウィンドオーケストラ'.

響ホール HIBIKI HALL

4 April

Table of events for April at Hibiki Hall, including performances like '第48回 北九州芸術祭 クラシックコンサート' and 'アンサンブルコンサート'.

5 May

Table of events for May at Hibiki Hall, including performances like '第16回 定期演奏会' and '九州ハワイアン協会'.

Table of events for June at Hibiki Hall, including performances like '小山実稚恵 ピアノリサイタルシリーズ' and '2010響シリーズ第1弾'.

6 June

Table of events for June at Hibiki Hall, including performances like '九州交響楽団 第48回 北九州定期演奏会' and '第19回 ピアチェヴォーレ コンサート'.

*掲載情報は、北九州芸術劇場、響ホールで予定されている催しの一部です。*公演時間・料金などは変更の可能性があります。記載のお問合せ先にご確認ください。

チケットのお買い求めは

お電話でのお買い求め
北九州芸術劇場・財団音楽事業課の主催・共催公演チケット対象

電子チケットぴあ	TEL.0570-02-9999 音声認識による受付またはPコード予約 (24時間 ※受付休止時間 2:30～5:30のみ)
ローソンチケット	TEL.0570-084-008 (24時間) Lコード予約

財団音楽事業課の主催・共催公演チケットのみ対象

(財)北九州市 芸術文化振興財団 音楽事業課	TEL.093-663-6661 (8:30～17:00/土日祝休) *電話予約後、窓口(財団音楽事業課・響ホール事務局・北九州芸術劇場プレイガイド)で 引取、または郵便局にて代金入金後チケット郵送(払込手数料・送料お客様負担)
------------------------------	--

窓口でのお買い求め 下記プレイガイドにお越しください。
北九州芸術劇場・財団音楽事業課の主催・共催公演チケット対象

北九州芸術劇場 プレイガイド	●チケット取扱 10:00～19:00 北九州市小倉北区室町1-1-11 リバーウォーク北九州5F TEL.093-562-2655 (10:00～20:00) *クレジットカード可
響ホール・事務局	●チケット取扱 9:00～17:00 北九州市八幡東区平野1-1-1 (国際村交流センター内) TEL.093-662-4010 (9:00～17:00) *一般発売初日は10:00から取扱*クレジットカード不可
(財)北九州市 芸術文化振興財団 音楽事業課	●チケット取扱 9:00～17:00 北九州市八幡東区中央2-1-1 レインボープラザ7F TEL.093-663-6661 (8:30～17:00/土日祝休) *発売初日は10:00から取扱*クレジットカード不可
電子チケットぴあ	●電子チケットぴあ店舗 ファミリーマート、サークルK・サンクス TEL.0570-02-9111 (10:00～21:00) *休業日・営業時間は店舗によって異なります。
ローソンチケット	●ローソン [Loppi (ロッピー)]、ローソンチケット取扱プレイガイド TEL.0570-000-777 (音声案内24時間)

インターネットでのお買い求め 下記サイトからお申込みください。
北九州芸術劇場・財団音楽事業課の主催・共催公演チケット対象

電子チケットぴあ [ウェブ検索](#) ローソンチケット [ウェブ検索](#)

北九州芸術劇場の主催・共催公演チケットのみ対象

北九州芸術劇場 [ウェブ検索](#) 北九州芸術劇場 チケット窓口 [ウェブ検索](#) イープラス [ウェブ検索](#)

*北九州芸術劇場以外の会場の公演チケットはご購入いただけません。 *お取り扱いのない公演もございます。

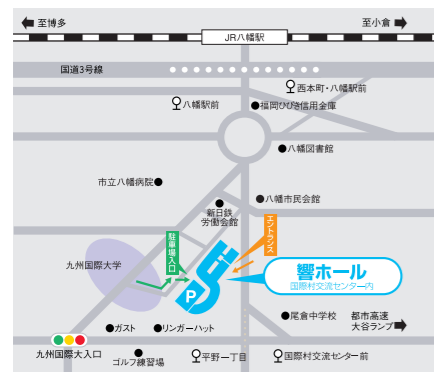


北九州芸術劇場 KITAKYUSHU PERFORMING ARTS CENTER

〒803-0812
北九州市小倉北区室町1丁目1-11リバーウォーク北九州6F
TEL.093-562-2655 FAX.093-562-2588
<http://www.kitakyushu-performingartscenter.or.jp>

【新幹線】新幹線小倉駅より西小倉駅へ2分、西小倉駅より徒歩3分
【空 港】北九州空港よりエアポートバスで小倉駅まで約40分
【J R】小倉駅より徒歩10分。西小倉駅より徒歩3分
【乗用車】北九州都市高速・小倉駅北ランプから車で5分
*専用の駐車場はございません。

リバーウォーク北九州(1時間300円)ほか
周辺の駐車場をご利用ください。
尚、公演時には劇場ロビーにてリバーウォーク北九州割引駐車券を
販売しています。



北九州市立 響ホール HIBIKI HALL

〒805-0062
北九州市八幡東区平野1-1-1国際村交流センター内
TEL.093-662-4010 FAX.093-662-0100
<http://www.kicpac.org/hibiki/>

【J R】鹿児島本線八幡駅下車、徒歩約10分
JR八幡駅から響ホールまでタクシーの無料お迎えサービス(開場30
分前～開演10分前)を実施いたします。(一部対象外公演有)
【バ ス】西本町・八幡駅前下車、徒歩約8分
市立病院前下車徒歩約5分
国際村交流センター前下車徒歩約2分
【乗用車】都市高速道路、大谷ランプから車で10分
国際村交流センター(30分80円)の駐車場などをご利用ください。

ひびき音楽友の会

特別会員 年会費¥3,000

【特典】

- チケットの割引(1割引)購入ができます!
対象コンサートのチケットを1コンサートにつき2枚まで。
- チケットの先行予約購入ができます!
- クーポン券プレゼント!
チケットの購入に利用できるクーポン券(¥500券×4枚)
を差し上げます。
- 協賛店利用補助券プレゼント!
響ホール内の「カフェテラス四季」で利用できる補助
券(¥200券×5枚)を差し上げます。

一般会員 年会費¥1,000

【特典】

- チケットの割引(1割引)購入ができます!
対象コンサートのチケットを1コンサートにつき1枚まで。
- 協賛店利用補助券プレゼント!
響ホール内の「カフェテラス四季」で利用できる補助
券(¥200券×2枚)を差し上げます。

特別会員・一般会員 [共通特典]

- 来場ポイントサービス!
対象コンサートに来場された会員の方に、1公演に
つき1ポイントの来場ポイントを差し上げます。(5ポ
イントたまる毎に¥500のクーポン券を1枚プレゼント)
- コンサート情報などの無料送付!
対象コンサートの案内をはじめ、年4回発行の情報誌「ス
テージQ」など各種情報を無料でお届けします。

【会員特典対象コンサートとは】
*財団音楽事業課主催のコンサートで指定するもの
*北九州国際音楽祭の有料コンサートで指定するもの(ただし、先行予約購入、
クーポン券利用の特典は適用不可。)

財団音楽事業課主催 チケットの先行予約・割引購入の方法

- お電話でのご予約
- ①希望公演の先行予約日(特別会員)、一般発
売日(一般会員)を確認のうえ、財団音楽事業
課へ電話をかける。
- ②会員番号・名前・電話番号・公演名・公演日時・
席種・枚数をスタッフに伝える。
- ③チケットの引取方法(窓口or郵送)を選ぶ。
*ご予約後の変更・キャンセルはできません。

- 窓口で 以下の窓口で代金と引き換えに引取
- ①財団音楽事業課(8:30～17:00/土日祝休)
レインボープラザ7F
- ②響ホール事務局(9:00～17:00)
国際村交流センター内
- ③北九州芸術劇場プレイガイド(10:00～19:00)
リバーウォーク北九州5F
- *詳しくは左上の「チケットのお買い求め」を参照ください。
- 郵送で 郵便局にて代金入金後、チケットを郵送
*払込手数料、郵送料はお客様負担となります。

〈財団音楽事業課〉TEL.093-663-6661
(8:30～17:00 ※発売日は10:00～17:00/土日祝休)

●窓口で直接ご購入
上記①②③のいずれかの窓口で直接お求め下さい。

北九州国際音楽祭の対象コンサートの購入方法等については、
同事務局(TEL.093-663-6667・8:30～17:00/土日祝休)へ
直接お問合せください。

【入会金】¥500
【有効期限】入会年度の3月31日まで
【申込方法】

- 窓口で ◎財団音楽事業課 ◎響ホール事務局
◎北九州芸術劇場プレイガイド
- 電話で TEL.093-663-6661 (8:30～17:00/土日祝休)
*入会申込書の請求・提出など申込みから会員登録まで日数がかかります。
*特典の詳細はお電話にてお問合せください。

【ひびき音楽友の会お問合せ】
TEL.093-663-6661 (8:30～17:00/土日祝休)

北九州芸術劇場チケットクラブ

- 【特典】
- チケットの先行予約購入ができます!
詳しくは、下記「先行予約方法」をご覧ください。
*北九州芸術劇場が指定する主催公演のみご予約できます。
*先行販売枚数を限定することがございますので、公演によってはチケットをお取りできない場
合があります。
*先行予約でご購入いただける座席位置は、すべて良いお席とは限りませんので予めご了承ください。
 - ポイント積立で、チケットが割引になります!
チケットを購入いただくと、金額の5%相当のポイントがつかえます。1ポイントで
1円として、100ポイント単位で、次回購入より下記窓口でご利用いただけます。
*北九州芸術劇場が指定する主催公演のチケットが対象です。
*1回のお買い上げで、チケット4枚までポイントがつかえます。
*ポイントを利用したチケット購入のお取り扱い、北九州芸術劇場プレイガイド、北九州市立響
ホール事務局、(財)北九州市芸術文化振興財団の窓口のみです。
 - 「ステージ通信Q」で、公演ラインナップをいち早くゲット!
年4回発行の情報誌「ステージ通信Q」を皆様のお手元へお届けいたします。

電話での先行予約方法

〈対象公演〉 (先行予約日)

- ◎『イカれた主婦 —ANGRY HOUSEWIVES—』…………… 4/3(土)
- ◎シアタースタートプログラム参加型「0、1、2才のための人形劇場」
『てるてるジョウくんとおそぼう!』…………… 4/17(土)
- ◎ナイロン100℃ 35th SESSION『2番目、或いは3番目』…………… 5/15(土)
- ◎『月猫えほん 音楽会2010』…………… 5/22(土)
- ◎ブロードウェイミュージカル『ピーターパン』…………… 6/12(土)
- ◎子供のためのシェクスピア『お気に召すまま』…………… 6/26(土)

- 希望公演の先行予約日程と予約方法を確認する。
 - 先行予約日に専用ダイヤルへ電話をかける。
会員カードとメモをご用意ください。
 - 会員番号・名前・電話番号・公演名・公演日時・席種・枚数を
オペレーターに伝える。
 - チケットの引取方法(窓口or郵送)を選ぶ。
郵送でチケット引取の場合、送料はお客様負担となります。
 - 予約チケットの引取有効期限をメモする。
- 先行予約
専用ダイヤル **TEL.0570-099990 (10:00～18:00)**
- *電話先行予約日に先着順で受付。予定枚数に達し次第、予約を終了いたします。
*電話番号のおかけ間違いには十分ご注意ください。
*電話が大変混み合う場合がございます。
*一部携帯電話・PHS・IP電話からはつながりませんのでご了承ください。

予約完了 *お一人様が先行予約で購入できる枚数は、演目によって異なります。*ご予約後の変更・キャンセルはできません。
*チケットクラブ会員規約により、営利目的のチケット転売(ネットオークションなど)は禁止されています。

窓口引取の場合

引取期間中に会員カードを持参の上、下記窓口で購入ください。
(ハガキ先行予約の場合は当選ハガキも必要)

- ◎北九州芸術劇場プレイガイド(10:00～19:00)
リバーウォーク北九州5F TEL.093-562-2655
- ◎(財)北九州市芸術文化振興財団(9:00～17:00/土日祝休)
レインボープラザ7F TEL.093-663-6661
- ◎響ホール事務局(9:00～17:00)
国際村交流センター内 TEL.093-662-4010

*引取有効期限を過ぎると予約は無効になります。

◎先行予約で予約できなかった場合は、一般発売をご利用ください。*詳しくはP22左上の「チケットのお買い求め」を参照ください。
◎北九州芸術劇場でのグループ観劇受付中
*お申し込み・お問合せ◎北九州芸術劇場 宣伝営業課 TEL.093-562-2520(10名様以上でお申込みください。北九州芸術劇場での主催公演が対象です。)

●協賛店での割引サービスも!
北九州芸術劇場チケットクラブのカードをご提示ください。リバーウォーク北九州
デコシティ内の協賛店・北九州市内の協賛ホテルなどで、お得なサービス
が受けられます。
*協賛店や詳しいサービス内容は、北九州芸術劇場のホームページ
(<http://www.kitakyushu-performingartscenter.or.jp/tguidance/index.html>)を
ご覧いただくか、チケットクラブ専用電話へお問い合わせください。

【入会金】¥500(年会費ナシ)
【有効期限】入会から翌年度末まで。
*途中ポイント加算があれば、加算日の翌年度末まで延長します。
*年度とは、4/1～翌年3/31までのことです。

【申込方法】●窓口で……………北九州芸術劇場プレイガイド(10:00～19:00)
[北九州市小倉北区室町1-1-11 リバーウォーク北九州 5F]
●電話で……………TEL.093-562-8435(10:00～18:00)
*入会金500円の他に別途送料500円と払込手数料が必要です。
*入金確認後、カード送付まで3週間ほどかかる場合がございます。

往復ハガキでの先行予約方法

対象公演ナン
春号での往復ハガキの先行予約受付はありません。

- 希望公演の先行予約日程と予約方法を確認する。
- 往復ハガキに必要事項を記入する。
*申込みハガキはお一人様1通のみ有効です。
往信表 → 応募先 返信表 → 会員住所・氏名
往信表 → 必要事項①～⑧ 返信表 → 記入ナシ
- 先行予約ハガキ申込み締切りに間に合うよう投函する。
- 抽選
*北九州芸術劇場5F会議室にて公開抽選を行います。
*座席は抽選順に配席されます。指定はできませんのでご了承ください。
- 返信ハガキにて結果を通知。

《記入例》

返信表面	往信表面	往信表面	返信表面
返信	ご住所、お名前	①公演名 ②会員番号 ③お名前(ふりがな) ④電話番号 ⑤公演日時 (第3希望まで) ⑥席種 ⑦希望枚数 ⑧希望の取引方法 (窓口・郵送)	〒803-0812 北九州市小倉北区室町1-1-11 リバーウォーク北九州5F 先行予約係

何もお知らせしない
返信裏面には
ください。

郵送引取の場合

振込期間中に指定の金額を下記口座へお振込ください。
入金確認後、チケットを郵送いたします。
(振込金額の内訳)
チケット代金×枚数+送料500円 *振込手数料はお客様負担となります。

【銀行名】西日本シティ銀行 室町支店 普通預金
【口座番号】1473019
【口座名義】北九州芸術劇場チケットクラブ
【取り扱い】電信
【振込名義】会員番号下5ケタ+会員氏名 *必ずご記入ください
*振込有効期限を過ぎると予約は無効になります。
*振込の際、会員番号の入力がないと、チケットがお送りできませんのでご注意ください。

【チケットクラブお問合せ】TEL.093-562-8435(10:00～18:00)